

**UDRUGA ZA INICIJATIVE U SOCIJALNOJ POLITICI
SOCIJALNO VIJEĆE GRADA ZAGREBA
Berislavićeva 2a, Zagreb**

SOCIJALNA SLIKA GRADA ZAGREBA

Zagreb, studeni 2006.

Socijalno vijeće Grada Zagreba osnovano je 2004. pri Udruzi za inicijative u socijalnoj politici te uz financijsku potporu Gradskog ureda za zdravstvo, rad, socijalnu zaštitu i branitelje, s ciljem da potiče i stvara uvjete za unapređenje kvalitete života građana. Kontinuirani rad na socijalnoj slici Grada Zagreba jedna je od aktivnosti Socijalnog vijeća.

Prva «Socijalna slika Grada Zagreba» izrađena je 2004. godine te je javnosti prezentirana 28. travnja 2005. Njena prezentacija pobudila je veliki interes javnosti.

Nakon dvije godine javnosti se podastire nova verzije Socijalne slike Grada Zagreba. U ovom izdanju socijalne slike preuzeti su nepromijenjeni podaci i konstatacije iz ranijeg izdanja, a dodani su novi podaci, konstatacije i nove preporuke. U prikupljanju podataka za prvu

te ovu verziju socijalne slike sudjelovale su: gđa Marinka Bakula Anđelić i gđa Romana Galić, pomoćnice pročelnika, te gđa Višnja Fortuna, zamjenica pročelnika u Gradskom uredu za zdravstvo, rad, socijalnu zaštitu i branitelje, gđa Marija Šabić, načelnica Ureda za statistiku Gradskog zavoda za planiranje te gđa Ana Balaband, savjetnica potpredsjednice Vlade RH. Temeljem prikupljenih podataka ovo izdanje socijalne slike izradili su prof. dr. sc. Ognjen Čaldarović s Odsjeka za sociologiju Filozofskog fakulteta u Zagrebu i Maja Tretinjak, prof. sociologije i hrvatskog jezika. Tekst za prvu socijalnu sliku te redakciju novoga izdanja izradio je prof. dr. sc. Siniša Zrinščak, profesor socijalne politike na Studijskom centru socijalnog rada Pravnog fakulteta u Zagrebu te predsjednik Socijalnog vijeća Grada Zagreba.

Sadržaj

1. UVOD
 2. SOCIJALNI INDIKATORI
 3. OSNOVNE INFORMACIJE O GRADU ZAGREBU
 4. SOCIJALNA SLIKA GRADA ZAGREBA
 1. STANOVNIŠTVO
 2. KUĆANSTVA I OBITELJ
 3. STAMBENI STANDARD
 4. ODGOJ I OBRAZOVANJE
 5. ZAPOSLENOST I NEZAPOSLENOST
 6. EKONOMSKI PODACI
 7. ZDRAVSTVENA ZAŠTITA
 8. SOCIJALNA ZAŠTITA
 9. SUFINANCIRANJE PROJEKATA I PROGRAMA UDRUGA,
HUMANITARNIH I DRUGIH ORGANIZACIJA
 5. ZAKLJUČNE NAPOMENE
- Reference
- Popis indikatora

1. UVOD

Socijalna slika određenog područja jedan je od ključnih pokazatelja društvenog razvoja. Ona govori o razini i kvaliteti života građana u cjelini, osobito njegovim najranjivijim dijelovima. No, osim što općenito govori o tome u kojoj je mjeri društvo razvijeno, socijalna je slika nezamjenjiva osnovica svih socijalnih intervencija. O tome danas najbolje svjedoče iskustva Vijeća Europe i Europske unije.

Vijeće Europe zadnjih godina snažno promiče ideju socijalne kohezije. Socijalna je kohezija, kako je definira Vijeće Europe, «sposobnost društva da osigura dugoročno blagostanje svih svojih članova, uključujući pravičan pristup dostupnim resursima i poštivanje ljudskog dostojanstva, a vodeći računa o različitostima, osobnoj i kolektivnoj autonomiji te odgovornoj participaciji.» (CoE, 2005.:23). Premda vrlo općenita, ova definicija ističe važnost zajedničkih društvenih vrijednosti, jednakih mogućnosti, osjećaja nade, povjerenja i reciprociteta među članovima društva. U tom pogledu Vijeće Europe danas snažno reafirmira svoju staru ideju bitne povezanosti ljudskih i socijalnih prava, odnosno povezanost Konvencije o ljudskim pravima i temeljnim slobodama (1950.) s Europskom socijalnom poveljom (1961.), uključujući njene izmjene i dopune, odnosno Revidiranom socijalnom poveljom (1996.). No, kako bi ta povezanost u suvremenom društvu zaista došla do izražaja, Vijeće Europe inzistira na definiranju i kontinuiranom praćenju indikatora socijalne kohezije. Kao članica Vijeća Europe i Hrvatska ih je obvezna primjenjivati i analizirati.

Europska unija zadnjih godina veliku pozornost posvećuje borbi protiv siromaštva i socijalne isključenosti, jer je koordinacija na tom području na europskoj razini predviđena Amsterdamskim ugovorom EU (stupio na snagu 1. svibnja 1999.). Prema odluci Europskog vijeća iz 2000. godine svako je proljetno zasjedanje EV-a posvećeno koordinaciji ekonomske i socijalne politike, a svaka je članica EU-a dužna kontinuirano izrađivati detaljnu analizu

siromaštva i socijalne isključenosti, a na temelju zajednički definiranih socijalnih indikatora (Ferrera, Matsaganis, Sacchi, 2006.). Od 2001. godine koordinacija borbe protiv siromaštva i socijalne isključenosti, slično kao i europska strategija zapošljavanja, uvrštena je u pravnu stečevinu Unije (*acquis communautaire*), što znači da obvezuje u postupku pridruživanja Uniji i zemlje kandidatkinje.

U Hrvatskoj je, do sada, malo pozornosti posvećivano definiranju i praćenju socijalnih indikatora. U sklopu projekta «Reforma socijalne skrbi u Hrvatskoj» to je prepoznato kao ključno područje daljnjega socijalnog razvoja te je, među ostalim, definirano na koji se način na nacionalnoj razini (prije svega u djelokrugu rada Državnoga zavoda za statistiku i Ministarstva zdravstva i socijalne skrbi) moraju prikupljati i analizirati temeljni pokazatelji siromaštva i socijalne isključenosti. U tom pogledu valja istaći izradu Memoranduma o socijalnom uključivanju na kojem su tijekom 2006. godine zajednički radili Ministarstvo zdravstva i socijalne skrbi i Europska komisija te koji bi u sljedećim godinama trebao postati obrazac analize socijalne situacije te definiranja prioriteta socijalne akcije.

Slično kao na nacionalnoj razini, pokazatelji socijalnog razvoja se ne prikupljaju i ne analiziraju ni na razini županija, gradova i općina. Ipak, u tom pogledu ima i pozitivnih primjera. Niz gradova, prije svega onih većih i razvijenijih, izrađuje godišnje socijalne programe unutar kojih se analiziraju i raspoloživi socijalni indikatori (Bežovan, Zrinščak, 2001.). Iskustva tih gradova pokazuju da je socijalna slika nužan preduvjet za socijalnu intervenciju. Naime, s društvenim promjenama mijenjaju se i socijalne prilike, a kako bi se točno znalo koje su društvene grupe socijalno najugroženije i kakva im je pomoć potrebna, treba temeljito analizirati socijalne prilike određenog područja. Tek se na temelju takve slike mogu donositi mjere socijalne politike, odlučivati o namjeni socijalnog proračuna grada, odlučivati o sufinanciranju programa udruga, itd.

2. SOCIJALNI INDIKATORI

Ova skica socijalne slike Grada Zagreba nastavak je prethodno izrađene, inicijalne slike i predstavlja nastavak napora prema sustavnoj izradi godišnjih socijalnih slika. Ona polazi od prethodno naznačenih iskustava Vijeća Europe i Europske unije te dosadašnjih hrvatskih iskustava: rada na socijalnoj slici dijela gradova, «Programu borbe protiv siromaštva i socijalne isključenosti RH», uobličениh prijedloga u okviru «Reforme sustava socijalne skrbi» te prvim iskustvima rada na Memorandumu o socijalnom uključivanju.

Socijalni indikatori korišteni za izradu ove socijalne slike podijeljeni su u devet područja: stanovništvo, kućanstva i obitelj, stambeni standard, odgoj i obrazovanje, zaposlenost i nezaposlenost, ekonomski podaci, zdravstvena zaštita, socijalna zaštita i socijalne nejednakosti. Oni su, kada je to bilo moguće, uz apsolutne brojke, izraženi prema međunarodno usporedivim pokazateljima: postotak, stopa,

udjel i sl. U svrhu komparacije, na mnogo su mjesta prikazani i pokazatelji za Hrvatsku.

Većina socijalnih indikatora temelji se na podacima Popisa stanovništva 2001. On je proveden na temelju Zakona o Popisu stanovništva, kućanstava i stanova 2001. (NN 22/01). Dio podataka bazira se na stvarnim i procijenjenim podacima za 2003.-2005. godinu.

Popis stanovništva se, prema međunarodnim preporukama, provodi svakih deset godina i predstavlja proces prikupljanja, obrade i objavljivanja demografskih, ekonomskih, obrazovnih i socijalnih podataka koji se odnose na cijelu populaciju zemlje u određeno vrijeme. Za Popis 2001. bitne su zajedničke Preporuke Ekonomske komisije UN-a za Europu i Statističkog ureda Europske unije Eurostata.

Ukupno (uobičajeno) stanovništvo Zagreba, prema Popisu 2001., čine sve osobe koje imaju prebivalište u gradu i nisu odsutne iz njega godinu i više, kao i osobe koje nemaju prebivalište, ali borave na području grada neprekidno godinu dana i više.

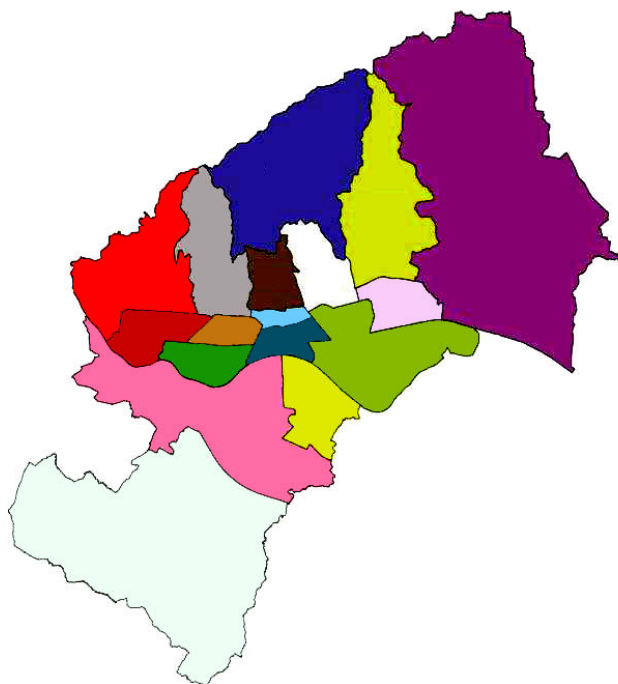
3. OSNOVNE INFORMACIJE O GRADU ZAGREBU

Grad Zagreb posebna je, jedinstvena, teritorijalna upravna i samoupravna jedinica koja ima položaj županije. Ujedno je i jedinica lokalne uprave, odnosno državne uprave na lokalnoj razini i jedinica lokalne samouprave. U okviru tih ovlasti Grad Zagreb jamči i određuje djelokrug prava i odlučivanja o potrebama i interesima građana od lokalnog značenja. Grad

Zagreb izvršava ovlasti i obveze koje proizlaze iz njegova samoupravnog djelovanja preko tijela Grada Zagreba, tijela mjesne samouprave, gradskih upravnih tijela i javnih službi, a na dobrobit svojih građana.

U Zagrebu je ustrojeno 70 naselja, raspoređenih u 17 gradskih četvrti. Grad se prostire na površini 641,33 km², a njegov je geografski položaj prikazan prema opservatoriju na Griču, 15°59' istočne dužine i 45°49' sjeverne širine.

GRADSKE ČETVRTI GRADA ZAGREBA



4. SOCIJALNA SLIKA GRADA ZAGREBA

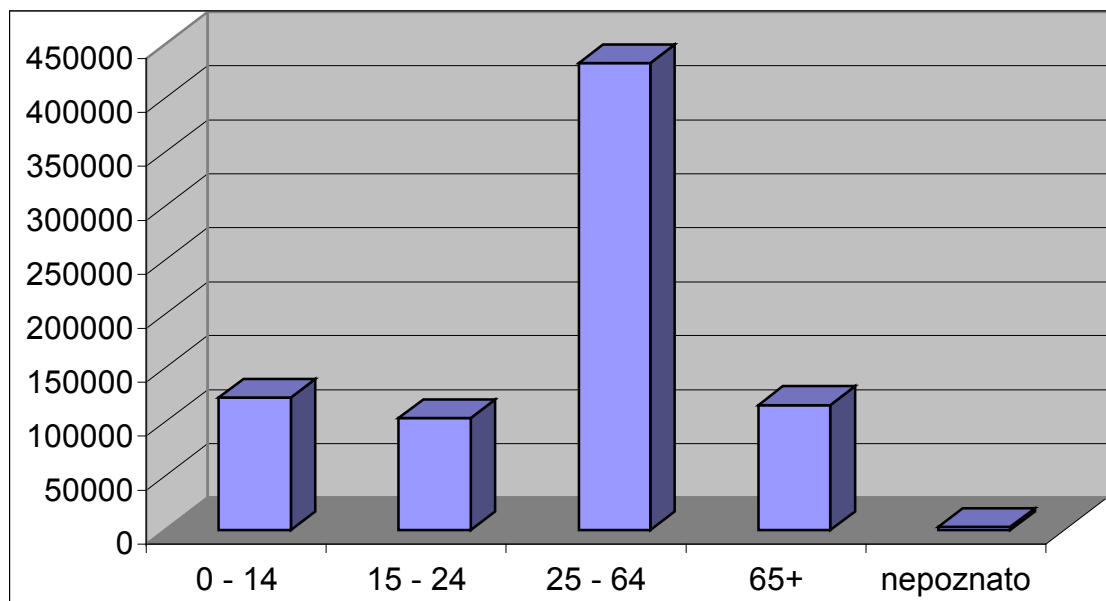
1. STANOVNIŠTVO

Tablica 1.

OSNOVNA OBILJEŽJA	ZAGREB		HRVATSKA	
	Apsolutno	%	Apsolutno	%
Ukupno, 2001.	779 145	100	4 437 000	100
Ukupno 2003., procjena	781 000	100,2	4 442 000	100,1
Ukupno 2004., procjena	782 900	100,4	4 439 000	100,0
Spolna struktura, 2001.				
- žene	415 153	53,3	2 301 000	51,9
- muškarci	363 992	46,7	2 136 000	48,1
Dobna struktura, 2001.				
0 – 14	122 963	15,8	754 634	17,0
15 – 24	104 034	13,4	604 237	13,6
25 – 64	432 947	55,6	2 365 744	53,3
65+	115 980	14,9	693 540	15,6
Nepoznato	3 221	0,4	19 305	0,4
Prosječna starost, 2001.				
- žene	41,3		41	
- muškarci	37,8		37,5	
Indeks starenja, 2001.	93,7		94,2	
Koeficijent starosti, 2001.	20,8		24,7	
Stanovništvo prema aktivnosti, 2001.				
- aktivno	356 182	45,7	1 952 619	44,0
- s osobnim prihodima	208 833	26,8	1 147 554	25,9
- uzdržavano stanovništvo	214 126	27,5	1 337 287	30,1
Stanovništvo prema školskoj spremi (staro 15+), 2001.				
- ukupno	656 182	100	3 682 826	100
- bez školske spreme	7 450	1,1	105 332	2,9
- 1 - 8 razreda OŠ	156 348	23,8	1 381 547	37,5
- srednje obrazovanje	341 344	52,0	1 733 198	47,1
- više obrazovanje	38 157	5,8	150 167	4,1
- visoko obrazovanje	109 323	16,7	287 867	7,8
- nepoznato	3 560	0,5	24 715	0,7
Stopa rođenih, 2001.	9,0		9,2	
Stopa umrlih, 2001.	10,3		11,2	
Prirodni prirast, 2001.	-1,3		-1,9	
Stopa rođenih 2003.	9,1		8,9	
Stopa umrlih 2003.	10,7		11,2	
Prirodni prirast, 2003.	-1,6		-2,9	
Stopa rođenih, 2004.	9,1		9,1	
Stopa umrlih, 2004.	10,1		11,2	
Prirodni prirast, 2004.	-1,0		-2,1	
Stopa rođenih, 2005.	9,7		9,6	
Stopa umrlih, 2005.	10,8		11,7	
Prirodni prirast, 2005.	-1,1		-2,1	
Vitalni indeks, 2005.	89,8		82	

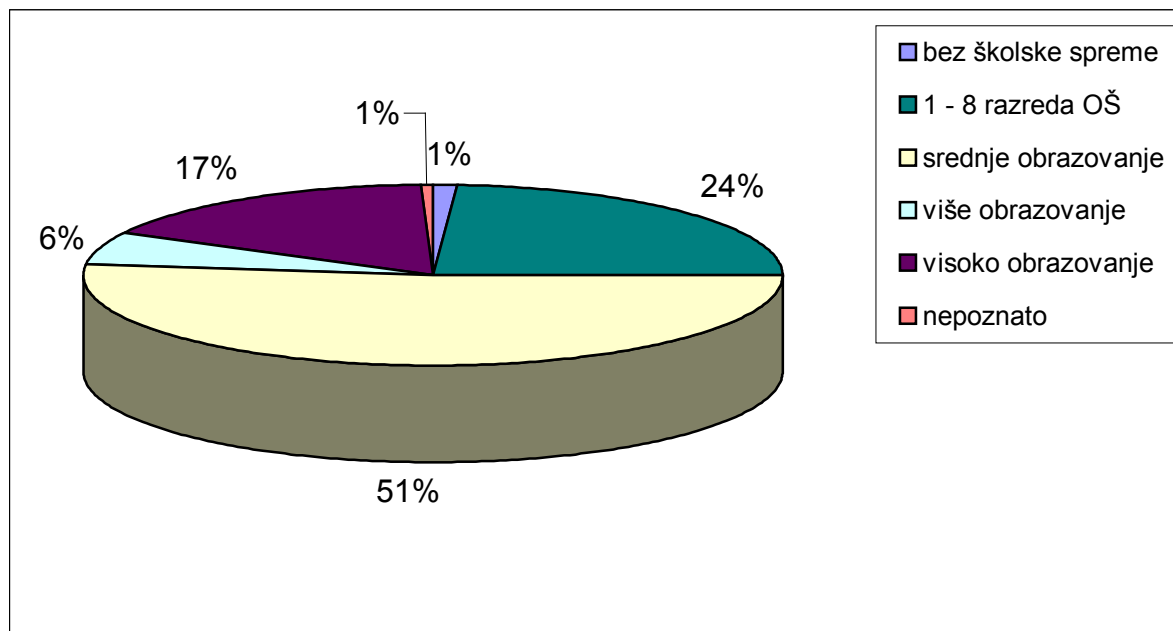
Grafikon 1.

Dobna struktura stanovništva Zagreba 2001.



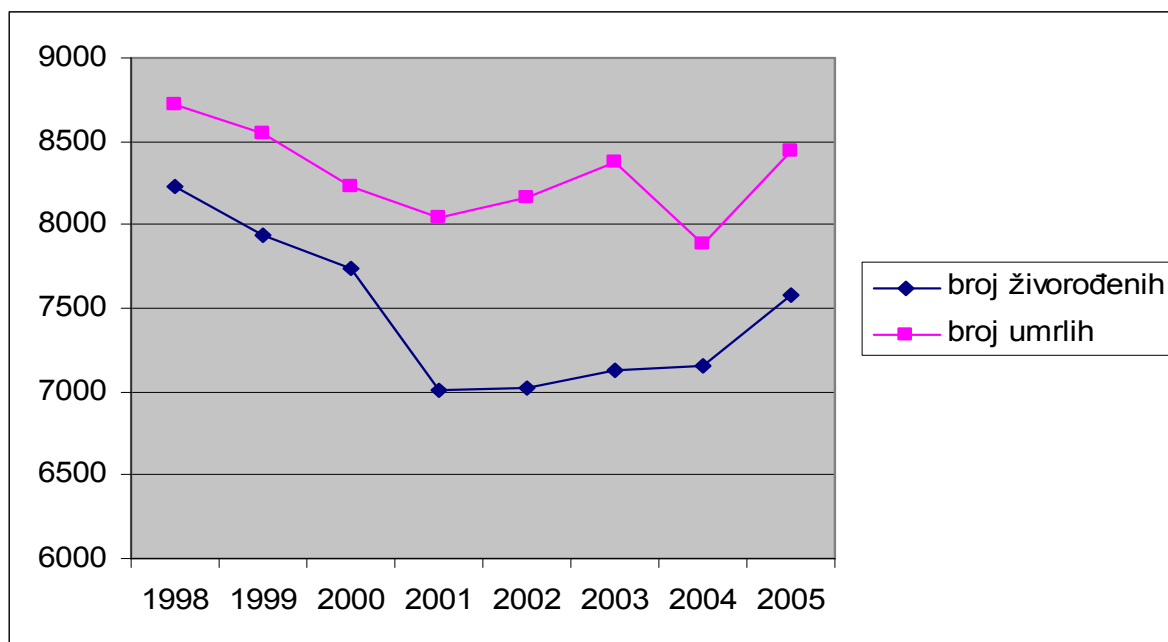
Grafikon 2.

Obrazovna struktura stanovništva Zagreba 2001.



Grafikon 3.

Prirodni prirast stanovništva Zagreba 1998.-2005.

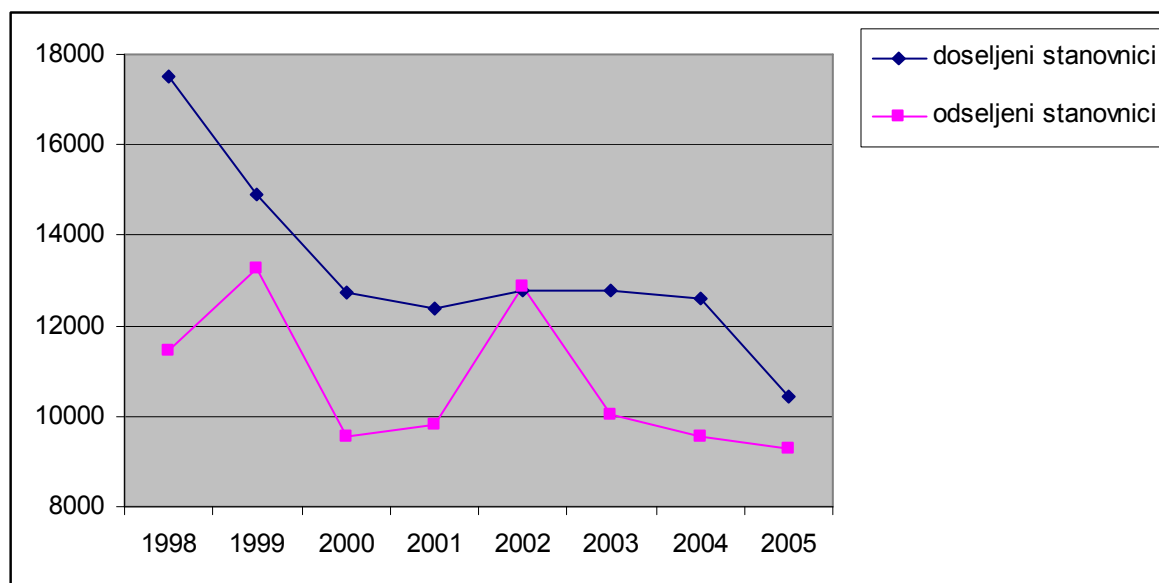


Tablica 2.

MIGRACIJA STANOVNIŠTVA U ZAGREB I IZ ZAGREBA, 2005.	Apsolutno	%
Doseljeni stanovnici - ukupno	10 413	100
iz druge županije	8 102	78,0
iz inozemstva	2 311	22,0
Odseljeni stanovnici - ukupno	9 299	100
u drugu županiju	8 255	89,0
u inozemstvo	1 044	11,0
Saldo ukupne migracije	1 114	
saldo migracije među županijama	-153	
saldo migracije s inozemstvom	1 267	

Grafikon 4.

Doseljeno i odseljeno stanovništvo 1998. – 2005. u Zagrebu



Kako pokazuju podaci o stanovništvu, Zagreb se u strukturnim karakteristikama bitno ne razlikuje od prosjeka Hrvatske, ali ni od drugih gradova slične veličine u mnogim europskim zemljama. U Zagrebu, kao i u Hrvatskoj, najviše su primjetni procesi starenja stanovništva. U Hrvatskoj postoje značajne regionalne razlike pri čemu negativno prednjači Ličko-senjska županija s udjelom starog stanovništva od 22.7%¹. Neke projekcije² govore o tome da bi u Hrvatskoj 2031. godine moglo biti između 21.8% i 25.4% starijeg stanovništva. I u Zagrebu i u Hrvatskoj bilježe se i drugi negativni procesi u vezi sa stanovništvom, kao primjerice nesrazmjer između broja muškaraca i žena (žena je za cca 6% više, no muška je populacija u prosjeku nešto mlađa), negativan prirodni prirast stanovništva te nizak vitalni indeks stanovništva. Stopa negativnog prirodnog prirasta je ipak u Zagrebu nešto niža nego u Hrvatskoj. Zagreb ima i povoljniju obrazovnu strukturu. Migracije

u i iz Zagreba nisu značajnije premda Grad Zagreb ima pozitivan saldo migracija – još se uvijek u njega više stanovnika useljava nego što se iseljava, što ne iznenađuje jer su slična kretanja i u drugim gradovima svijeta. Upravo zato, u ukupnom broju doseljenih iz inozemstva u Republiku Hrvatsku u 2005. godini, najveći udjel imaju Grad Zagreb i Splitsko-dalmatinska županija. Po broju odseljenih iz Republike Hrvatske u inozemstvo 2005. godine na prvom je mjestu također Grad Zagreb³.

U Zagrebu ne živi mnogo pripadnika manjina. Najbrojnija skupina su Srbi (2.41%), a sve druge manjine su brojčano zastupljene s manje od 1% po pojedinoj manjini.

¹ *Popis stanovništva 2001.*, Državni zavod za statistiku.

² Mrđen, S. (2005) *Projekcije stanovništva Hrvatske do 2031. godine*. U: Živić, D., Pokos, N., Mišetić, A. (ur.) *Stanovništvo Hrvatske – dosadašnji razvoj i perspektive*. Zagreb: Institut društvenih znanosti Ivo Pilar.

³ *Migracija stanovništva Hrvatske u 2005.* (2006.) Zagreb: Državni zavod za statistiku. Priopćenje.

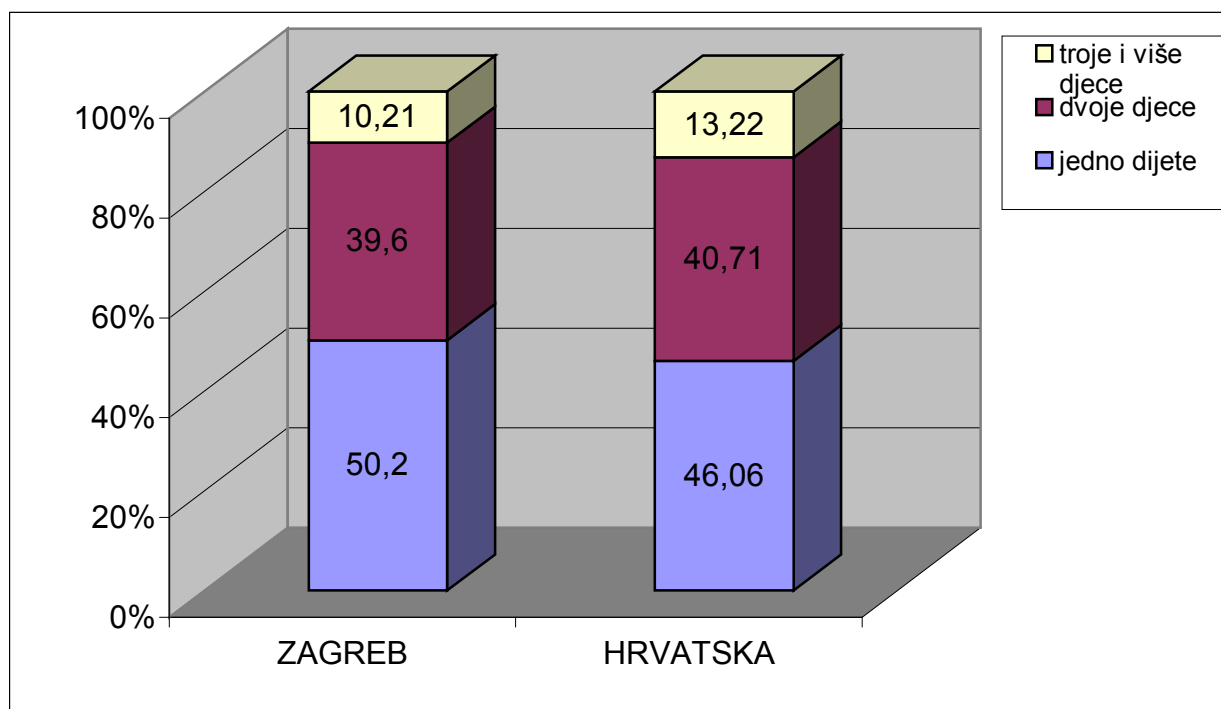
2. KUĆANSTVA I OBITELJ

Tablica 3.

OSNOVNA OBILJEŽJA PREMA POPISU 2001.	ZAGREB		HRVATSKA	
	Apsolutno	%	Apsolutno	%
Privatna kućanstva	275 464	100	1 477 377	100
- obiteljska	205 273	74,5	1 170 288	79,21
- neobiteljska	70 191	25,5	307 089	20,79
- od toga samačka	63 836	23,2		
Obiteljska kućanstva prema broju članova				
- dva člana	61 702	30,05		23,6
- tri člana	55 851	27,2		19,0
- četiri člana	55 202	26,89		20,6
- pet članova	20 235	9,85		9,2
- šest i više članova	12 283	5,98		6,8
Prosječan broj članova priv. kućanstava	2,8		3,1	
Tip obitelji				
- bračni par bez djece	57 212	26,0	338 025	27,0
- bračni par s djecom	123 932	56,3	725 999	58,0
- majka s djecom	32 920	15,0	156 036	12,5
- otac s djecom	5 951	2,7	31 965	2,5
Broj djece u obitelji				
- jedno dijete	81 643	50,2	421 062	46,06
- dvoje djece	64 526	39,6	372 093	40,71
- troje i više djece	16 634	10,21	120 845	13,22
Stopa totalnog fertiliteta			1,35	
Sklopljeni brakovi (2001.)	3 789		22 076	
Stopa (na 1000 st.)	4,86		4,97	
Sklopljeni brakovi (2004.)	4 022		22 700	
Stopa (na 1000 st.), 2004.	5,1		5,1	
Razvedeni brakovi (2001.)	1 131		4 670	
Stopa (na 1000 st.)	1,45		1,05	
Razvedeni na 1000 sklopljenih (2001.)	298,5		211,5	
Razvedeni brakovi (2004.)	1 204		4 985	
Stopa (na 1000 st.), 2004.	1,5		1,1	
Razvedeni na 1000 sklopljenih (2004.)	299,4		219,6	
Broj uzdržavane djece rođene u braku koji se razvodi (2004.)				
- 0	501	42	/	
- 1	396	33	/	
- 2	267	22	/	
- 3 i više	40	3	/	
Živorodeni prema bračnosti				
- rođeni u braku (2001.)	6 296	89,8		90,4
- rođeni izvan braka (2001.)	717	10,2		9,6
- rođeni u braku (2004.)	6 410	90,0		89,6
- rođeni izvan braka (2004.)	749	10,0		10,4

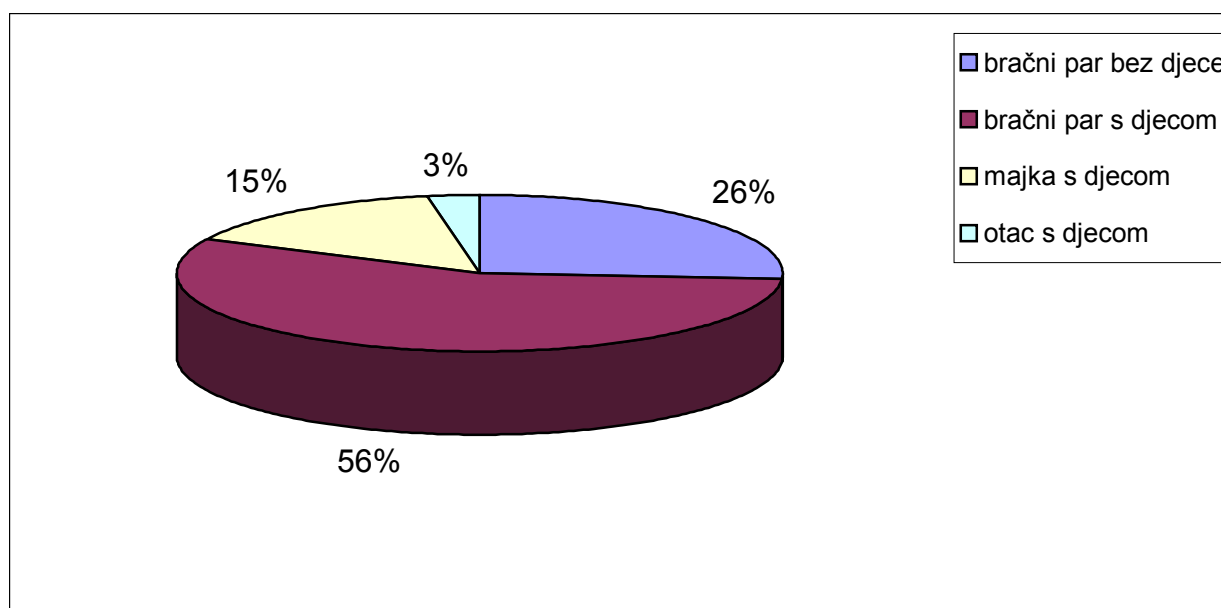
Grafikon 5.

Obiteljska kućanstva u Zagrebu i u Hrvatskoj 2001. g. prema broju članova



Grafikon 6.

Tipovi obitelji u Zagrebu 2001. g.



Tablica 4.

SKLOPLJENI I RAZVEDENI BRAKOVİ U ZAGREBU				
	2001.	2003.	2004.	2005.
Sklopljeni brakovi	3 789	3 912	4 022	3 824
Stopa (na 1 000 st.)	4,86	5,0	5,1	4,9
Razvedeni brakovi	1 131	1 131	1 204	1 170
Stopa (na 1 000 st.)	1,45	1,44	1,5	1,5
Razvedeni na 1 000 sklopljenih	298,5	289,1	299,4	306

Tablica 5.

ŽIVOROĐENI 2004.	Apsolutno	%	MRTVOROĐENI 2004.	Apsolutno	%
Živorodeni - ukupno	7 126	100	Mrtvorodeni - ukupno	34	100
Živorodeni prema spolu			Mrtvorodeni prema spolu		
- muški	3 703	52,0	- muški	18	53,0
- ženski	3 457	48,0	- ženski	16	47,0
Živorodeni prema bračnosti			Mrtvorodeni prema bračnosti		
- bračno	6 410	90,0	- bračno	27	79,0
- izvanbračno	749	10,0	- izvanbračno	7	21,0
Živorodeni prema starosti majke			Mrtvorodeni prema starosti majke		
- ispod 15	0	0,0	- ispod 15	0	0,0
- 15-19	127	1,8	- 15-19	0	0,0
- 20-29	3 562	50,0	- 20-29	14	41,2
- 30-39	3 277	46,0	- 30-39	18	53,0
- 40+	172	2,4	- 40+	2	5,9
- nepoznato	21	0,3	- nepoznato	0	0,0

Kako pokazuju prezentirani podaci, u Zagrebu u prosjeku prevladava manji broj djece po obitelji, dok je broj djece u prosjeku nešto veći u Hrvatskoj. U Zagrebu ima čak 57% obiteljskih kućanstva s dva ili tri člana, dok je u cijeloj Hrvatskoj takvih obitelji gotovo 13% manje. S obzirom da Zagreb predstavlja najveće urbano središte u Hrvatskoj, sasvim je razumljivo da u njemu prevladavaju «nuklearne obitelji», dakle, obitelji s manjim brojem djece i s najviše dvije generacije (roditelji i djeca). Najveći broj djece rađa se u bračnim zajednicama, a cca 10% u izvanbračnim. U okviru socijalne politike u budućnosti će trebati više voditi računa o udjelu jednoroditeljskih obitelji. Njih u Zagrebu nema puno više nego u

Hrvatskoj (17,7%), ali može se očekivati njihov porast, a dostupna istraživanja pokazuju da se jednoroditeljske obitelji suočavaju s velikim poteškoćama u ispunjavanju profesionalnih i obiteljskih obveza. Broj sklopljenih brakova u Zagrebu, kao ni u Hrvatskoj, nije osobito velik i kreće se oko 5 sklopljenih brakova na 1000 stanovnika. Nadalje, vidljivo je da je i prosječna starost majki viša negoli je to bilo u prošlosti. Takvi će se trendovi najvjerojatnije nastaviti i nadalje pa će se prosječan broj djece u Zagrebu, ali i u Hrvatskoj, po pojedinoj obitelji u prosjeku nastaviti smanjivati, a obitelji se sve više pretvarati isključivo u potrošne zajednice s manjim brojem članova.

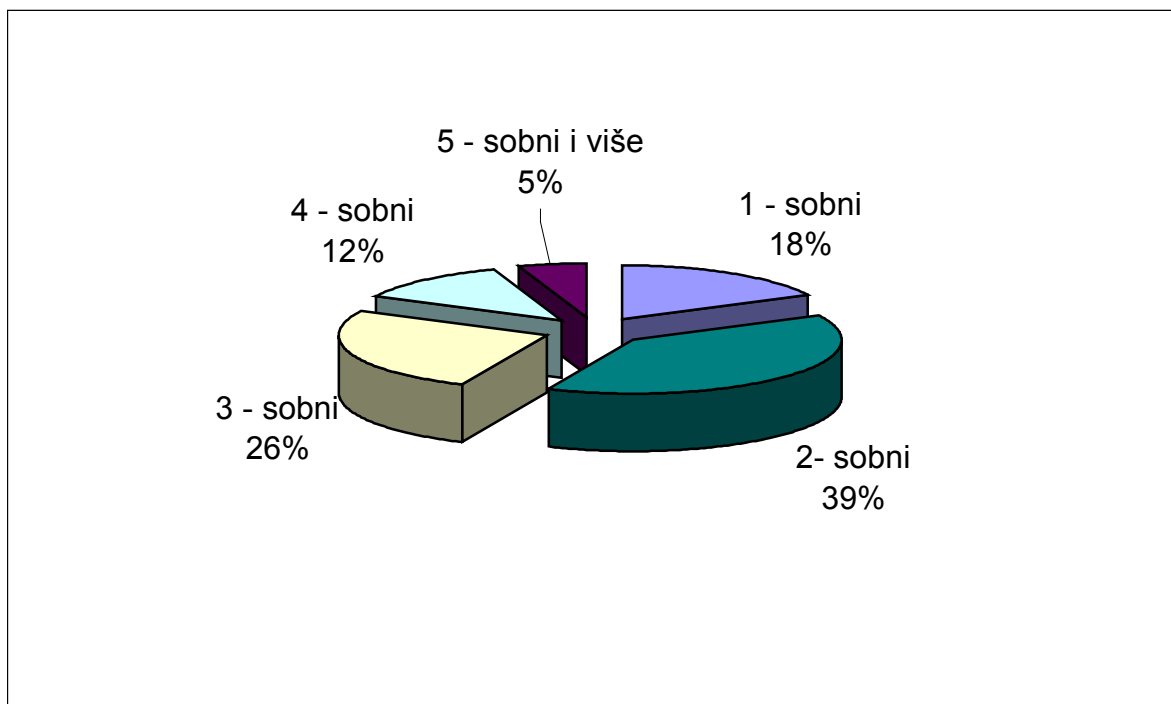
3. STAMBENI STANDARD

Tablica 6.

STANOVI 2001.	ZAGREB	
	Apsolutno	%
Ukupno	312 902	
Nastanjeni stanovi	271 183	100
- od toga u vlasništvu fizičke osobe	260 547	96,0
- prosječna površina m ²	66,2	
- prosječan broj članova po jednom stanu	2,89	
Stanovi koji se povremeno koriste	4 944	
Stanovi u kojima se samo obavljala djelatnost	3 795	
Struktura stanova prema broju soba:		
- ukupno	271 183	100
- 1-sobni	47 693	17,6
- 2-sobni	106 134	39,1
- 3-sobni	70 069	25,8
- 4-sobni	33 241	12,3
- 5-sobni i višesobni stanovi	14 046	5,2
Struktura novoizgrađenih stanova prema broju soba 2004.		
- ukupno	4 015	100
- 1-sobni	459	11,4
- 2-sobni	1 195	29,8
- 3-sobni	1 179	29,4
- 4-sobni	711	17,7
- 5-sobni i više	471	11,7
Stanovi prema opremljenosti		
- ukupno	271 183	100
- struja	270 877	99,9
- vodovod	268 404	99,0
- kanalizacija	268 921	99,2
- centralno grijanje	192 102	70,8
Privatna kućanstva prema osnovi korištenja stana		
- ukupno	275 464	100
- privatno vlasništvo ili suvlasništvo	222 697	80,8
- najmoprimac sa zaštićenom najamninom	9 630	3,5
- najmoprimac sa slobodno ugovorenom najamninom	11 742	4,3
- najam dijela stana (podstanar)	2 289	0,8
- srodstvo s vlasnikom ili najmoprimcem	23 375	8,5
- drugo	5 731	2,1

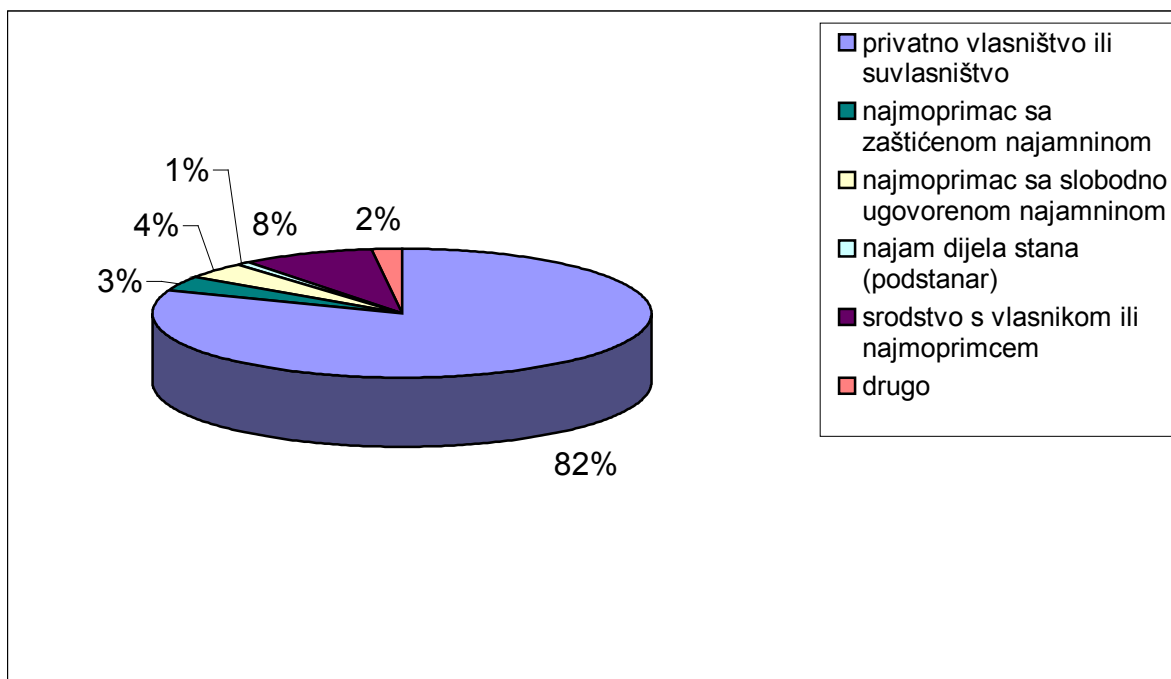
Grafikon 7.

Struktura nastanjenih stanova u Zagrebu 2001. prema broju soba



Grafikon 8.

Privatna kućanstva u Zagrebu 2001. prema osnovi korištenja stana



Podaci pokazuju da je prosječni stambeni standard u Gradu još uvijek relativno skroman – prevladavaju stanovi manje i srednje površine u kojima obitava nešto manje od 3 osobe po stanu, a s prosječnom stambenom površinom od cca 67 m². Jednosobni i dvosobni stanovi čine 45,6% svih stanova. Četverosobni i peterosobni stanovi čine samo cca 17% od ukupnog stambenog fonda, što ne predstavlja povoljnu situaciju s obzirom na potencijalni rast aspiracija sadašnjih i budućih korisnika. Sve je to naravno posljedica relativno siromašne (masovne, kolektivne) stambene izgradnje tijekom druge polovice 20. stoljeća koja je pak bila posljedica snažne migracije u gradove (pa i u Zagreb), siromaštva društva, prevladavajućeg stila i uzora stambene izgradnje, itd. Očekivani i programirani standard stanovanja (oslonjen na međunarodne preporuke) iznosi 25m² s kojima pojedinac samostalno raspolaže. Kako se veličina stanova u nas izračunava uz uzimanje u obzir svih prostorija u stambenim objektima, dakle, i pomoćnih prostorija, a ne samo soba, tada možemo vidjeti da je prosječan stambeni standard u Gradu još uvijek relativno nizak. Indikativno je da stanovi izgrađeni 2004. g. pokazuju višu kvalitetu – u prosjeku su veći.

Osim navedenog, komunalna opremljenost stambenih jedinica je relativno zadovoljavajuća u Gradu kao cjelini, iako nije podjednako zadovoljena u svim dijelovima. Stanovi u Zagrebu su u 70% slučajeva opremljeni

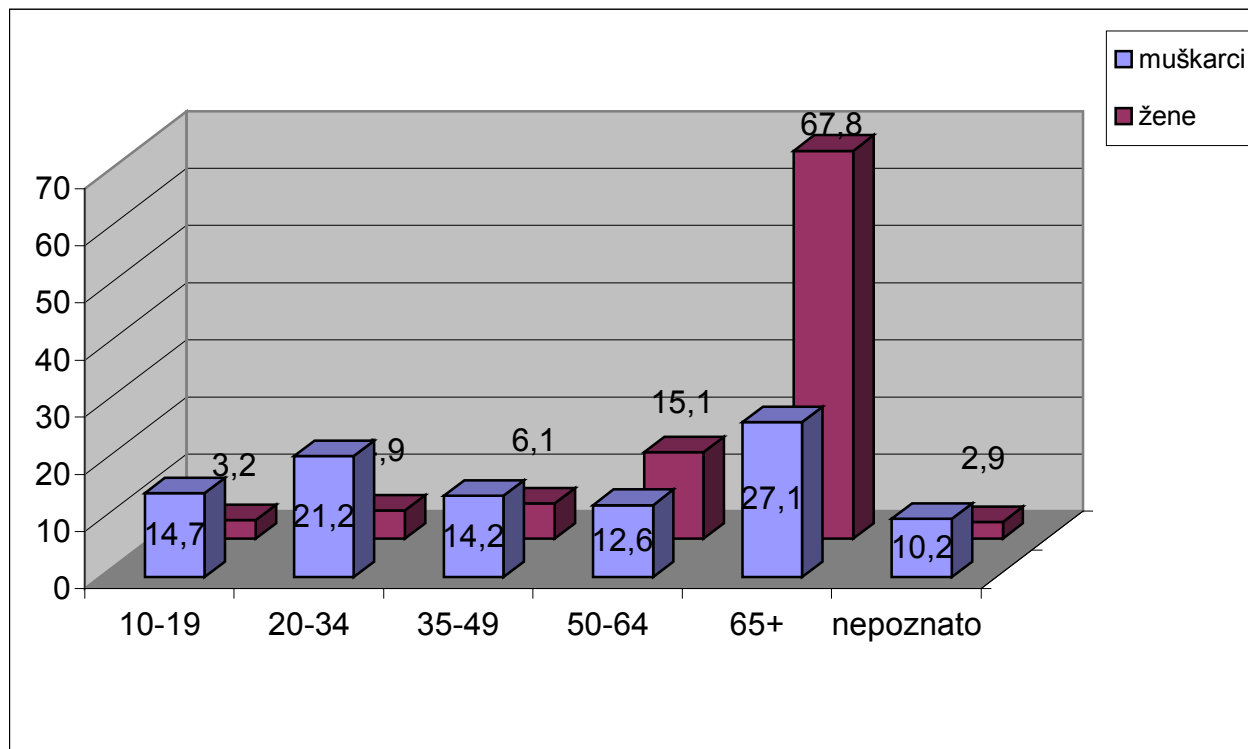
centralnim grijanjem (toplovod, etažno grijanje), a svim drugim komunalijama u skoro 100% slučajeva. Pojedini gradski predjeli – gradske četvrti, prilično se razlikuju u stupnju osnovne i dodatne opremljenosti te stoga i mogućnosti podmirivanja osnovnih i dodatnih potreba svojih stanovnika.

S obzirom na ubrzanu privatizaciju stanovanja u Hrvatskoj tijekom posljednjih desetak godina, ne začuđuje podatak da je nešto više od 80% stanova u privatnom vlasništvu (u Hrvatskoj 83%). Najmoprimaca sa zaštićenom najamninom u Hrvatskoj ima samo 3,33%, a u Zagrebu 3.4% što govori o činjenici da je «socijalno stanovanje» i u zemlji i u Zagrebu, u odnosu na druge europske zemlje, vrlo zapostavljeno. Nadalje, s obzirom na postojeće trendove izgradnje u Gradu (primjerice «urbane vile») te na pojačanu socijalnu diferencijaciju i stratifikaciju stanovništva, u budućnosti će se najvjerojatnije prosječan standard stanovanja postupno poboljšavati, no ne tako brzo i ne podjednako za sve socijalne slojeve u Gradu. Ukoliko dođe to toga, moguće je pretpostaviti da će nekadašnja «nova naselja» (npr. Novi Zagreb) postati manje poželjna za stanovanje osim za one socijalne slojeve koji neće imati drugog izbora. Dakle, ukoliko i kada u Zagrebu dođe do pojave viška stambenog prostora, u navedenim je predjelima moguće očekivati stanovitu «slumizaciju» i marginalizaciju, pa i stigmatizaciju pojedinih četvrti, odnosno dijelova grada.

4. ODGOJ I OBRAZOVANJE

Grafikon 9.

Struktura nepismenog stanovništva Zagreba 2001. po spolu



Tablica 9.

JASLICE I VRTIĆI U ZAGREBU 2005.	Apsolutno	%
Ukupan broj	218	
Obuhvat djece - ukupno	30 003	53,0
po spolu:		
- muška djeca	16 420	54,7
- ženska djeca	13 583	45,2

Tablica 10.

OSNOVNO OBRAZOVANJE U ZAGREBU 2004./ 2005.	BROJ USTA- NOVA	UČENICI		STRUKTURA U %	
		Ukupno	Učenice	Ukupno	Učenice
Osnovne škole - ukupno	140	65 055	31 751	100	48,8
Osnovne škole - redovite	128	63 931	31 477	98	49,2
Škole za djecu i mladež s teškoćama u razvoju	12	692	274	2	39,5
Osnovne umjetničke škole	11	3 656	2 421	100	66,2
Osnovne škole - obrazovanje odraslih	1	151	63	100	41,7

Tablica 11.

SREDNJE OBRAZOVANJE U ZAGREBU 2004./ 2005.	BROJ USTA- NOVA	UČENICI		STRUKTURA U %	
		Ukupno	Učenice	Ukupno	Učenice
Srednje škole - ukupno	99	40 178	20 240	100	50,3
Srednje škole – redovite (ukupno)	95	39 432	19 912	100	50,4
gimnazije	32	14 569	8 648	37	59,3
tehničke i srodne škole	36	16 501	7 353	42	44,5
industrijske i obrtničke škole	18	6 879	2 821	17	41,0
srednje umjetničke škole	9	1 483	1 090	4	73,4
Srednje škole za mladež s teškoćama u razvoju	4	746	328	100	43,9
Glazbene škole	5	639	409	100	64,0
Baletne škole	2	126	119	100	94,4
Likovna umjetnost i dizajn	2	718	562	100	78,2
Srednje škole - obrazovanje odraslih	14	3 587	1 843	100	51,3

Tablica 12.

VISOKO OBRAZOVANJE U ZAGREBU 2004./ 2005.	Apsolutno	%
Studenti - ukupno	63 186	100
od toga studentice	32 680	51,7
Diplomirani studenti, kumulativno	321 730	100
od toga studentice	142 846	44,3
Diplomirani studenti, 2004.	9 504	100
od toga studentice	5 456	57,4

Kako je vidljivo iz iznesenih podataka, u Zagrebu su, u području socijalnih djelatnosti i obrazovanja, najakutniji problemi vezani uz nekoliko osnovnih situacija – aspekata:

- nedovoljan broj ustanova za njegu predškolske djece. Kao posljedica navedenog, samo je nešto preko 50% djece (u prosjeku) obuhvaćeno ovakvim tipom brige. Iako broj privatnih ustanova koje pružaju navedenu brigu u gradu raste, vrlo je zabrinjavajući podatak da grad ne nudi mrežu ustanova kojom bi se svim stanovnicima kojima je to potrebno osigurala briga i čuvanje djece u odgovarajućim ustanovama u blizini mjesta stanovanja. Ovome treba dodati i podatak da je samo 32% djece od 1. do 3. razreda osnovne škole obuhvaćeno produženim boravkom u školi.
- još uvijek relativno velik broj niskoobrazovanih osoba u gradu (tablica 1. i grafikon 2.). Premda je situacija u tom pogledu povoljnija negoli u cijeloj Hrvatskoj, 25% stanovništva ima obrazovanje niže od srednjoškolskoga.
- nepoznat je podatak o tome koliko polaznika srednjih škola ne završava tu razinu obrazovanja, osobito s obzirom na intenciju da od sljedeće akademske godine srednjoškolsko obrazovanje postane obavezno. Statistička praćenja bi svakako u tom smislu trebalo unaprijediti.
- kao posljedica još uvijek jeftinog sistema studiranja relativno je visok broj studenata. Taj će se broj najvjerojatnije smanjiti u bliskoj budućnosti s povećanjem udjela polaznika (studenta) u troškovima visokog obrazovanja.
- relativno visok prosjek dužine studiranja, što je također posljedica relativno «neobaveznog» i relativno jeftinog stila studiranja. Bolonjski procesi, koji se upravo sistematski uvode u sustav visokoškolskog obrazovanja u Hrvatskoj, najvjerojatnije će utjecati i na skraćivanje prosječne dužine studiranja te na povećanje opće efikasnosti studiranja, pa i relativnog smanjivanja broja studenata u dužem vremenskom razdoblju.

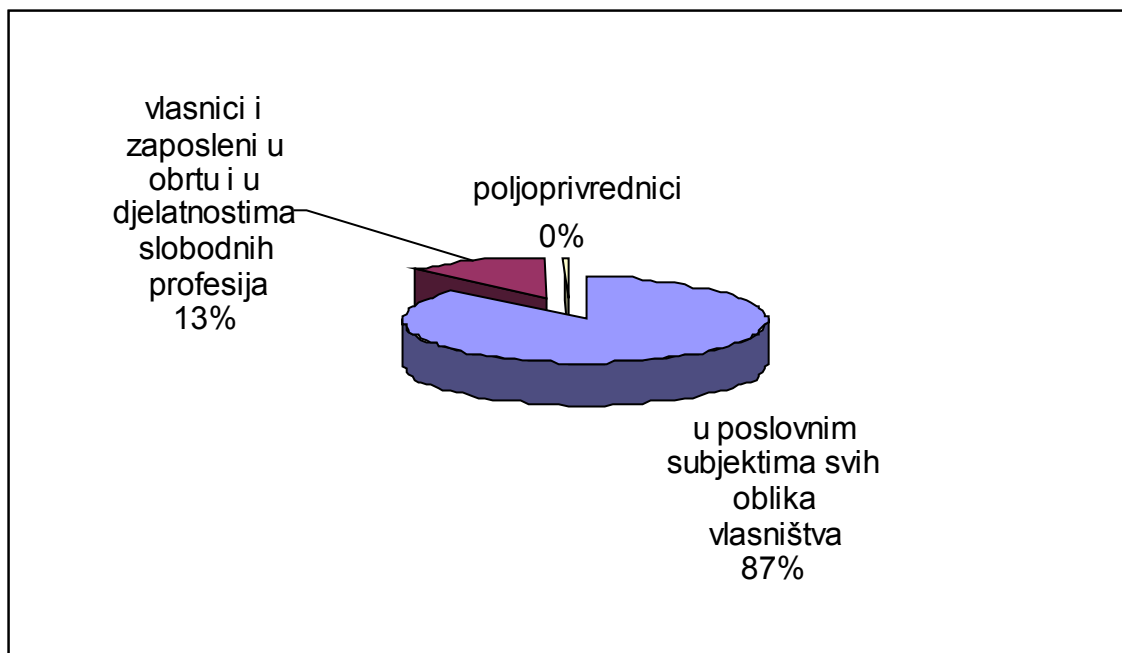
5. ZAPOSLENOST I NEZAPOSLENOST

Tablica 13.

ZAPOSLENOST	ZAGREB		HRVATSKA			
	Apsolutno	%	Apsolutno	%		
Stanje 31. ožujka						
Zaposleni, 2005.						
ukupno	371 525	100	1 400 644	100		
u poslovnim subjektima (pravne osobe) svih oblika vlasništva	323 090	87,0	1 099 497	78,0		
vlasnici i zaposleni u obrtu i u djelatnostima slobodnih profesija	47 354	12,7	250 385	18,0		
poljoprivrednici	1 081	0,3	50 762	4,0		
Prema vrsti i radnom mjestu (zaposleni u poslovnim subjektima)						
ukupno	302 787	100	1 048 214	100		
na neodređeno vrijeme	270 686	89,0	913 548	87,0		
na određeno vrijeme	28 903	10,0	126 942	12		
pripravnici i vježbenici	3 198	1,0	7 724	1,0		
Zaposleni u poslovnim subjektima prema oblicima vlasništva						
ukupno	303 292	100	1 099 497	100		
državno vlasništvo	117 442	39,0	401 830	37,0		
privatno vlasništvo	154 783	51,0	548 185	49,0		
zadružno vlasništvo	196	0,0	3 410	1,0		
mješovito vlasništvo	30 871	10,0	146 072	13,0		
					RH bez Zagreba	
					Apsol.	%
Zaposleni u poslovnim subjektima prema stupnju obrazovanja i spolu						
ukupno	302 787	100	1 048 214	100	745 427	100
VSS	72 035	24,0	169 786	16,0	97 751	13,1
VŠS	22 841	8,0	83 309	8,0	60 468	8,1
SSS	137 560	45,0	461 479	44,0	323 919	43,4
NSS	12 097	4,0	37 848	4,0	25 751	3,5
VKV	7 519	2,0	28 078	3,0	20 559	2,8
KV	26 418	9,0	141 215	13,0	114 797	15,4
PKV	7 068	2,0	33 924	3,0	26 856	3,6
NKV	17 249	6,0	92 575	9,0	75 326	10,1
od toga žene						
ukupno	145 677	100	472 112	100	326 435	100
VSS	38 222	26,0	90 756	19,0	52 534	16,1
VŠS	12 911	9,0	47 907	10,0	34 996	10,7
SSS	67 390	46,0	220 287	47,0	152 897	46,9
NSS	7 061	5,0	19 780	4,0	12 719	3,9
VKV	832	1,0	3 202	1,0	2 370	0,7
KV	7 326	5,0	35 278	7,0	27 952	8,6
PKV	3 589	2,0	13 460	3,0	9 871	3,0
NKV	8 346	6,0	41 442	9,0	33 096	10,1

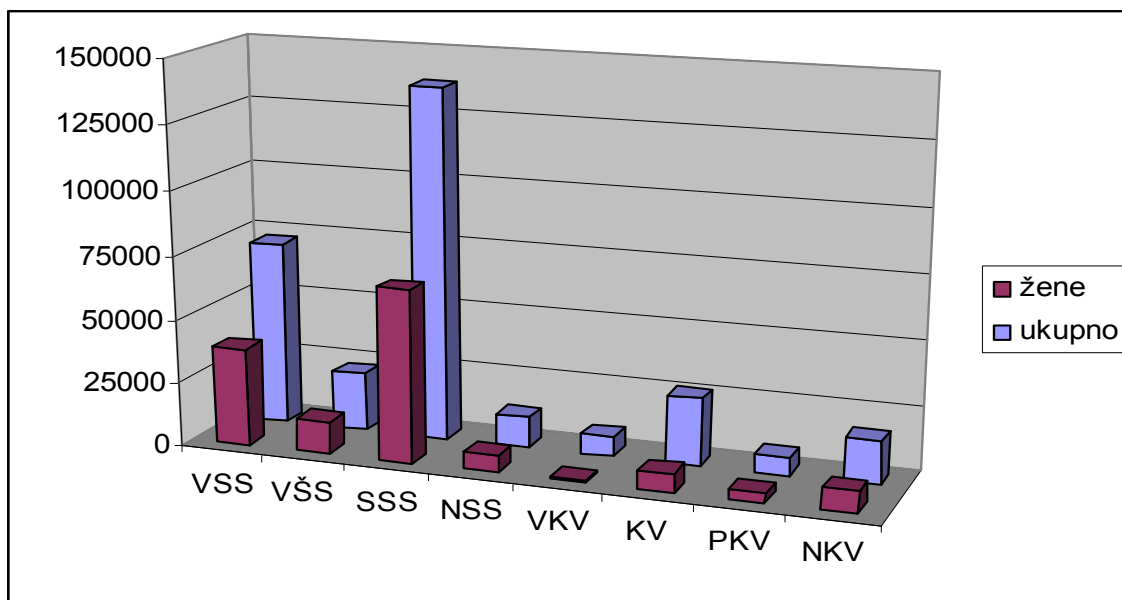
Grafikon 10.

Zaposleni u Zagrebu, stanje 31. ožujka 2005.



Grafikon 11.

Zaposleni u poslovnim subjektima prema stupnju obrazovanja i spolu 2005.



Tablica 14.

NEZAPOSLENOST	ZAGREB		HRVATSKA	
	Apsolutno	%	Apsolutno	%
<i>stanje 31. prosinca</i>				
Nezaposleni, 2005.				
ukupno	39 841	100	307 851	100
od toga žene	24 037	60,3	182 421	59,2
osobe koje prvi puta traže zaposlenje	10 817	27,1		
Udjel dugotrajne nezaposlenosti (1-2 god.)	6 388	16,0	49 554	16,0
Udjel dugotrajne nezaposlenosti (>2 god.)	16 625	41,7	128 860	41,8
Udjel pojedinih dobnih skupina				
20-24 godine	5 898	14,8	44 627	14,4
25-29 godine	5 293	13,2	38 982	12,6
stariji od 50 godina	10 883	27,3	70 119	22,7
Stopa registrirane nezaposlenosti, 2005.	9,6		17,9	
Stopa nezaposlenosti prema ARS			13,8	
Osobe koje traže zaposlenje, prema razini obrazovanja				
bez škole i nezavršena osnovna škola	1 408	3,5	19 501	6,3
osnovna škola	7 189	18,0	71 910	23,3
stručna škola za zanimanja u trajanju do 3 g. i škola za KV i VKV radnike	11 948	29,9	117 680	38,2
SŠ za zanimanja u trajanju od 4 i više godine, gimnazija	10 163	25,5	77 328	25,1
viša škola, I. stupanj fakulteta i stručni studij	1 814	4,5	9 189	2,9
fakulteti, akademije, magisterij, doktorat	3 541	8,8	12 243	3,9

Tablica 15.

ZAPOSLENI U POSLOVNIM SUBJEKTIMA SVIH OBLIKA VLASNIŠTVA PREMA PODRUČJIMA NKD - a I VISINI PROSJEČNE ISPLAĆENE NETO PLAĆE U ZAGREBU 2005.	BROJ ZAPOSLENIH		PROSJEČNA NETO-PLAĆA U KN
	Apsolutno	%	
Ukupno	327 480	100	5 239
Poljoprivreda, lov i šumarstvo	1 788	0,5	4 402
Rudarstvo i vađenje	2 478	0,8	5 779
Prerađivačka industrija	53 309	16,3	5 132
Opskrba električnom energijom, plinom i vodom	5 038	1,5	5 470
Građevinarstvo	24 840	7,6	4 427
Trgovina na veliko i malo; popravak motornih vozila i motocikla te predmeta za osobnu uporabu i kućanstvo	65 803	20,1	4 643
Hoteli i restorani	7 219	2,2	4 035
Prijevoz, skladištenje i veze	25 265	7,7	6 237
Financijsko posredovanje	14 597	4,5	7 544
Poslovanje nekretninama, iznajmljivanje i poslovne usluge	33 514	10,2	5 410
Javna uprava i obrana; obvezno socijalno osiguranje	29 338	9,0	5 239
Obrazovanje	24 316	7,4	4 858
Zdravstvena zaštita i socijalna skrb	22 518	6,9	5 167
Ostale društvene, socijalne i osobne uslužne djelatnosti	17 457	5,3	5 215

Iako je situacija na području zapošljavanja bolja u odnosu na Hrvatsku, Zagreb je suočen s brojnim problemima kojima treba posvetiti pažnju. Osim relativno visokog udjela nezaposlenih, veliki problem zagrebačke aglomeracije u smislu zapošljavanja sadržan je u sljedećem: veliki broj osoba nižeg i srednjeg obrazovanja traži posao, a velik je i udjel mlađeg stanovništva. Također, značajan je postotak dugotrajne nezaposlenosti - 58% nezaposlenih traži posao duže od jedne godine. Udjel dugotrajne nezaposlenosti u trajanju do dvije godine iznosi 16%, dok duže od dvije godine posao traži čak 42% nezaposlenih. Nezaposlenih

koji traže prvo zaposlenje ima čak 27%, što govori o tome da je nalaženje prvog zaposlenja mnogo veći problem nego što se to na prvi pogled može činiti. Posebno je zabrinjavajuće što se u tom pogledu Zagreb nimalo ne razlikuje od Hrvatske, premda ima bitno nižu stopu registrirane nezaposlenosti.

Struktura zaposlenog stanovništva još uvijek ne odgovara profilu relativno velikog urbanog centra kakav je Zagreb, odnosno u strukturi zaposlenosti još uvijek ne dominiraju sektori uslužnih djelatnosti u složenijim sferama društvene podjele rada.

6. EKONOMSKI PODACI

Tablica 16.

BRUTO DRUŠTVENI PROIZVOD (BDP) 2005.	ZAGREB	HRVATSKA
Ukupno, mil. USD	11 937	38 506
Po glavi stanovnika, USD	15 206	8 674

Tablica 17.

INDUSTRIJSKA PROIZVODNJA 2005.	ZAGREB	HRVATSKA
Stopa rasta u % 2004./ 2005.	2,5	3,7
Stopa rasta u % 2005.	4,7	5,1

Tablica 18.

PROSJEČNA NETO-PLAĆA 2005.	ZAGREB	HRVATSKA
HRK	5 239	4 376

Tablica 19. – Struktura gradskog proračuna – prihodi i primici u 2005.

PRIHODI I PRIMICI	HRK	STRUKTURA U %
PRIHODI POSLOVANJA	5.339,072	95,61
Prihodi od poreza	3.925,795	70,31
Pomoći	4,636	0,08
Prihodi od imovine	385,874	6,91
Prihodi od administrativnih pristojbi i po posebnim propisima	1.017,920	18,23
Ostali prihodi	4,847	0,09
IMOVINE	61,664	1,10
Prihodi od prodaje neproizvedene imovine	31,490	0,56
Prihodi od prodaje proizvedene imovine	30,174	0,54
PRIMICI OD FINACIJSKE IMOVINE I ZADUŽIVANJA	95,000	1,70
VLASTITI IZVORI – VIŠAK POSLOVANJA	88,194	1,58
UKUPNI PRIHODI I PRIMICI	5.583,930	100

Tablica 20. – Struktura gradskog proračuna – rashodi i izdaci u 2005.

RASHODI I IZDACI	HRK	STRUKTURA U %
RASHODI POSLOVANJA	3.996,746	72,83
Rashodi za zaposlene	932,859	17,00
Materijalni rashodi	1.247,870	22,74
Financijski rashodi	57,611	1,05
Subvencije	550,700	10,20
Pomoći	19,058	0,35
Naknade građanima i kućanstvima na temelju osiguranja i druge naknade	309,216	5,62
Ostali rashodi	871,432	15,88
RASHODI ZA NABAVU NEFINANCIJSKE IMOVINE	1.165,145	21,23
Rashodi za nabavu neproizvedene imovine	48,071	0,89
Rashodi za nabavu proizvedene dugotrajne imovine	1.097,262	19,99
Rashodi za dodatna ulaganja na nefinancijskoj imovini	19,807	0,36
IZDACI ZA FINANCIJSKU IMOVINU I OTPLATE ZAJMOVA	325,922	5,94
UKUPNO RASHODI I IZDACI	5.487,813	100

Prezentirani podaci pokazuju da je Zagreb neosporno najjači gospodarski centar u Hrvatskoj te da se na njegovom primjeru potvrđuje pravilo da je u većim gradovima i obrt kapitala, proizvodnost rada i koncentracija

kapitala najveća. Stoga ne čudi da on ostvaruje oko 30% ukupnoga hrvatskoga BDP-a, odnosno da je BDP po glavi stanovnika 1,75 puta veći od hrvatskoga prosjeka. Sukladno tome, veća je i prosječna neto plaća.

7. ZDRAVSTVENA ZAŠTITA

Tablica 21.

ZDRAVSTVENI POKAZATELJI	ZAGREB	%	Hrvatska	%
Umrli 2004. - ukupno	7 890	100		
Umrli prema najčešćim uzrocima smrti 2004:			2003.	
bolesti cirkulacijskog sustava	3 825	48,4		53,0
bolesti novotvorina	2 185	27,6		24,0
bolesti dišnog sustava	455	5,7		5,0
ozljede, trovanja	388	4,9		5,0
bolesti probavnog sustava	365	4,6		5,0
Nasilne smrti 2002. - ukupno	378		2 707	
Nasilne smrti 2004:				
ukupno	388	100	2 870	100
nesretni slučaj	237	61,0	1 894	65,9
samoubojstvo	141	36,3	871	30,3
ubojstvo	6	1,5	82	2,8
nerazjašnjeno	4	1,0	23	0,8
Umrli u prometnim nesrećama 2004.	88		674	

S obzirom na prezentirane podatke, moglo bi se reći da se Zagreb ni po čemu posebnom ne izdvaja po zdravstvenim pokazateljima od drugih urbanih većih sredina. «Profesionalne» bolesti prevladavaju, a one su dijelom posljedica i načina života, ambijenta te običaja. Bolesti cirkulacijskog sustava i bolesti novotvorina

svakako bi se mogle smanjiti, napose ove prve koje se velikim dijelom mogu prevenirati promjenom načina života i redovitim preventivnim pregledima. Usporedba podataka s onima dostupnima za prošle godine ne ukazuje na neku bitnu promjenu u uočenim trendovima.

8. SOCIJALNA ZAŠTITA

U Gradu Zagrebu 2005. godine postojalo je ukupno 18 javnih domova za djecu, 11 javnih i 15 privatnih domova za odrasle i starije nemoćne osobe, a centri za socijalnu skrb organizirani su u 11 područnih ureda. S obzirom na mnogostruke i umnožene procese socijalnog raslojavanja i osiromašenja mnogih socijalnih slojeva građana, postojeći broj ustanova sigurno nije dovoljan. Nedovoljan broj ustanova za smještaj starijih i onemoćalih osoba koji se pruža u javnom sektoru doveo je do proliferacije privatnih ustanova takve vrste što pokazuje da se takav tip aktivnosti u gradu isplati. No, veliki problem predstavlja cijena za smještaj starijih osoba koja u najvećem broju slučajeva nadmašuje visinu mirovina štićenika pa se kao gotovo redovita pojava pojavljuje nužna pomoć ostalih članova obitelji (ako ih ima). Moguće je pretpostaviti da će broj navedenih ustanova u javnom sektoru morati rasti jer će se povećavati i broj osoba starije dobi u gradu što će dovesti do prosječnog smanjivanja cijene usluge.

Kao i ostatak Hrvatske, Zagreb je suočen s problemom siromaštva i socijalne isključenosti. Prema podacima Državnoga zavoda za statistiku, koji su usklađeni s metodologijom Eurostata, stopa rizika od siromaštva iznosila je u razdoblju 2001.-2004. godine 17-18%. Premda ne postoje posebni podaci za Grad Zagreb, može se pretpostaviti da je stopa siromaštva u Zagrebu daleko niža nego što je to u cijeloj Hrvatskoj, što ne znači da je broj siromašnih zanemariv.

Među pravima socijalne skrbi postoje i ona namijenjena smanjenju siromaštva. Radi se o novčanoj pomoći, a najznačajnija je pomoć za uzdržavanje koja je namijenjena pojedincima i obiteljima koje nemaju vlastitih prihoda ili su im prihodi niži od propisanog cenzusa. Prema podacima Ministarstva zdravstva i socijalne skrbi u 2005. godini, tu je pomoć u Gradu Zagrebu ostvarilo ukupno 11.113 osoba, odnosno isplaćeno je ukupno 5.232 pomoći (samcima i obiteljima). To znači da je 1,4% stanovnika Grada Zagreba ostvarivalo pomoć za uzdržavanje (2004. godine taj je udjel iznosio 1,55%). Udjel korisnika pomoći za uzdržavanje u Gradu Zagrebu u odnosu na ukupno

stanovništvo, znatno je manji od prosjeka u Republici Hrvatskoj u kojoj je ovom pomoći obuhvaćeno 2,7% stanovnika. Jednokratnu novčanu pomoć ostvarilo je u 2005. godini ukupno 11.552 osoba.

Udjel broja osoba – korisnika pomoći za uzdržavanje u broju stanovnika⁴ po Uredima Centra za socijalnu skrb Zagreb je:

1. Centar – 1,2 %
2. Črnomerec- 0,7 %
3. Dubrava – 3,0 %
4. Maksimir – 0,9 %
5. Medveščak – 0,9 %
6. Novi Zagreb – 0,8 %
7. Peščenica – 3,0%
8. Sesveta – 1,9 %
9. Susedgrad - 0,9 %
10. Trešnjevka – 1,1 %
11. Trnje – 1,3 %.

Razlozi značajnih razlika između udjela korisnika pomoći za uzdržavanje u pojedinim područjima Grada Zagreba mogu se samo pretpostaviti. Velika je vjerojatnost da je ona posljedica strukture i karakteristika stanovništva. Primjerice, može se pretpostaviti da je ona posljedica činjenice da na području Dubrave i Peščenice živi veći broj romske populacije, koja u većoj mjeri ostvaruje novčane pomoći. No, to je samo pretpostavka koja, nesumnjivo, ukazuje na potrebu istraživanja karakteristika stanovništva u pojedinim dijelovima Grada Zagreba, koje mogu utjecati na ostvarivanje pomoći za uzdržavanje, odnosno uzroke i rasprostranjenost siromaštva u pojedinim sredinama. Usporedo s istraživanjem siromaštva na području Grada Zagreba bilo bi dobro analizirati rad pojedinih Ureda Centra za socijalnu skrb Zagreb te usporediti ujednačenost kriterija u postupanju, odnosno druge indikatore koji mogu utjecati na odobravanje pomoći.

⁴ Ministarstvo zdravstva i socijalne skrbi u izračunu udjela korisnika različitih usluga koristi broj stanovnika iz Popisa 2001.

Zanimljivi su i podaci o broju korisnika pomoći za podmirenje troškova stanovanja. Tu pomoć prema Zakonu o socijalnoj skrbi, može ostvariti samac ili obitelj ako im prihod u posljednja tri mjeseca prije mjeseca u kojem je zahtjev podnesen, ne prelazi propisanu visinu sredstava za uzdržavanje. Budući da je propisana visina sredstava za uzdržavanje jednaka visini pomoći za uzdržavanje, korisnici pomoći za uzdržavanje, ako ispunjavaju druge propisane prihode, mogli bi ostvariti i pomoć za troškove stanovanja. No, dok pomoć za uzdržavanje ostvaruje 5.514 samaca i obitelji, pomoć za troškove stanovanja ostvaruje samo 1.157 korisnika (1.307 korisnika 2004. godine). Moguće je postaviti pitanje što dovodi do toliko velike razlike u broju korisnika (nepoznavanje

mogućnosti ostvarivanja ovog prava, neispunjavanje drugih uvjeta ili neki drugi razlozi).

Polazeći od iznesenih rezultata može se zaključiti da je različitim oblicima pomoći u sustavu socijalne skrbi obuhvaćeno znatno manje stanovnika Grada Zagreba od stope siromaštva u Hrvatskoj, što je najvjerojatnije posljedica činjenice da je stopa siromaštva u Zagrebu znatno ispod državnog prosjeka. Pri tome ipak treba voditi računa o činjenici da općenito u Hrvatskoj manji broj osoba prima pomoć za uzdržavanje, nego što to sugerira stopa siromaštva, jer je iznos pomoći vrlo nizak i ne prati realne potrebe stanovništva.

Tablica 23.

DRUŠTVENA DAVANJA ZA DJECU, 2005.				
Korisnici stalnog doplatka za djecu (prosjeak)	Broj djece (prosjeak)	Isplaćeni doplatok za djecu u tisućama kuna	Prosječni godišnji doplatok po djetetu u kunama	Broj slučajeva isplate za opremu djeteta
25 237	47 262	160.340	3.393	10 777

Tablica 24.

MALOLJETNI I PUNOLJETNI KORISNICI SOCIJALNE SKRBI			
	Maloljetni korisnici 2005.		Punoljetni korisnici 2005.
Ukupno	16 725	Ukupno	37 049
Djeca i mladež prema kojima je primijenjena mjera obiteljsko – pravne zaštite	5 703	Osobe koje nemaju dovoljno sredstava za život	13 229
Djeca i mladež društveno neprihvatljiva ponašanja	2 222	Osobe društveno neprihvatljivog ponašanja	2 152
Tjelesno ili mentalno oštećena djeca i mladež	3 754	Tjelesno ili mentalno oštećene osobe	4 782
Psihički bolesna djeca i mladež te ovisnici	400	Psihički bolesne osobe i ovisnici	3 771
Druga djeca i mladež kojima su potrebne usluge socijalne skrbi	4 646	Ostale osobe kojima su potrebne usluge socijalne skrbi	13 115

Osim navedenih podataka, u Gradu Zagrebu je poduzeto i niz drugih inicijativa uz pomoć kojih bi se poboljšali životni uvjeti građana. U nastavku se daje osnovni pregled načina pomaganja stanovnicima Grada Zagreba u 2005. godini (socijalni troškovi, pozicije nadležnih ureda), a ukupna sredstva koja su za navedene svrhe izdvojena činila su cca 24% udjel u proračunu Zagreba.

Posebno vulnerabilna, nedovoljno vidljiva skupina stanovnika Grada Zagreba su beskućnici, koji žive u sustavu socijalnih odnosa koje možemo prepoznati kao neformalne socijalne mreže.

Sliku/ skicu strukture beskućničke skupine možemo pronaći u istraživanju koje je u Gradu Zagrebu provedeno 2002. godine. Pokazatelji o socio-ekonomskoj strukturi beskućnika u Gradu Zagrebu (Bakula-Anđelić i Šostar, 2006.) ukazuju na skupinu koja u 99% slučajeva prihvaća ponuđene opcije za izmjenom aktualne

socijalne situacije (smještaj u ustanovu socijalne skrbi, dodjela stana, zaposlenje i novčana pomoć). Navedeni podaci ukazuju na dominantno obilježje zagrebačke skupine beskućnika (uzorka od 353 beskućnika) kao primarno socio-ekonomski isključene skupine «...u koju ljudi neprestano ulaze i izlaze...» (Bakula-Anđelić i Šostar, 2006.). Od 353 ispitanika, 59 ispitanika bili su maloljetnici (!), prosječna dob ispitanika bila je 57 godina. U odnosu na spolnu strukturu – 73% ispitanika bili su muškarci. 37% ispitanika imalo je srednju stručnu spremu, dok je samo 9% ispitanika bilo bez ikakvog obrazovanja. Prezentacija nekih od socio-ekonomskih obilježja beskućničke populacije navedenog istraživanja koje obiluje bogatstvom socio-ekonomskih pokazatelja, može poslužiti kao dodatni poticaj za sustavno praćenje socio-ekonomske strukture ukupnog stanovništva u Gradu Zagrebu.

Tablica 25.

BROJ KORISNIKA SOCIJALNE SKRBI KOJI SE FINANCIRA IZ GRADSKOG PRORAČUNA			
31. prosinca 2005.			
(pozicije Gradskog ureda za zdravstvo, rad, socijalnu zaštitu i branitelje)			
OBLIK POMOĆI	BROJ SAMACA	BROJ OBITELJI	UKUPNO
Pomoć za podmirenje troškova stanovanja	302	1 145	1 447
Pomoć za ogrjev u 2005.			842
ZET – socijalni pokazi – nezaposleni			39 265
Novčana pomoć umirovljenicima (HR mirovine)			29 470
Novčana pomoć umirovljenicima (INO mirovine)			2 964
Korisnici pučke kuhinje			4 200
Pomoć u naravi za obitelji sa troje i više djece	4 380 (djece)	1 100	4 380
Dostava obroka u kuću za starije i nemoćne			203
Pomoć u mliječnoj hrani za djecu od 0-12 mjeseci			512
Zdravstvena zaštita neosiguranim osobama			3 323
Dječje ljetovanje			3 200
Dječje zimovanje			1 450

BROJ KORISNIKA SOCIJALNE SKRBI KOJI SE FINANCIRA IZ GRADSKOG PRORAČUNA			
31. prosinca 2005.			
(pozicije Gradskog ureda za zdravstvo, rad, socijalnu zaštitu i branitelje) - NASTAVAK			
OBLIK POMOĆI	BROJ SAMACA	BROJ OBITELJI	UKUPNO
Smještaj u prenoćište			86
Novčana pomoć korisnicima doplatka za pomoć i njegu i korisnicima osobne invalidnine			3 254
Pomoć i njega u kući			15
Ukop po minimalnom socijalnom standardu			32
Novčana pomoć korisnicima domova umirovljenika za osobne potrebe (džeparac)			479
Prigodni program i paketi za Sv. Nikolu, Uskrs			4 000 (djece)

Tablica 26.

BROJ KORISNIKA I POMOĆI U SOCIJALNOJ SKRBI U GRADU ZAGREBU PREGLED PO UREDIMA CENTRA ZA SOCIJALNU SKRB - (stanje 31. prosinca 2005. godine) – DRŽAVNA POMOĆ													
r br.	PRAVO U SOCIJALNOJ SKRBI	UREDI CENTRA ZA SOCIJALNU SKRB										UKUPNO CZSS ZAGREB	
		Centar	Črnomerec	Dubrava	Maksimir	Medveščak	Novi Zagreb	Peščenica	Sesvete	Susedgrad	Trešnjevka		Trnje
I	POMOĆ ZA UZDRŽAVANJE: 1. ukupno pomoći (samaca i obitelji) 2. ukupno obuhvaćenih osoba	324	196	1 212	274	225	555	685	460	373	641	287	5 232
II	JEDNOKRATNA POMOĆ: 1. ukupno pomoći u izvještajnoj godini 2. različiti korisnici (samci i obitelji) kojima je jednom ili više puta odobrena pomoć u izvještajnoj godini	493	707	2 552	793	844	1 564	932	811	729	1 397	730	11 552
III	DOPLATAK ZA POMOĆ I NJEJU	134	199	627	245	144	666	383	404	342	447	205	3 796
IV	POMOĆ I NJEGA U KUĆI	-	-	5	-	-	6	-	-	1	-	-	12
V	OSOBNA INVALIDNINA	55	90	275	178	108	296	147	134	196	267	88	1 834
VI	OSPOBLJAVANJE ZA SAMOSTALAN ŽIVOT I RAD 1. osposobljavanje za samostalan život i rad 2. naknada do zaposlenja	35	94	200	86	44	158	91	108	140	192	86	1 234
VII	POMOĆ U PREHRANI	9	49	91	24	20	29	26	43	42	98	44	475
VIII	POMOĆ ZA ODJEČU I OBUČU - u izvještajnoj godini	26	45	109	62	24	129	65	65	98	94	42	759
IX	POMOĆ ZA OSOBNE POTREBE KORISNIKA STALNOG SMJESTAJA U DOMU SOCIJALNE SKRBI I U UDOMITELJSKOJ OBITELJI	-	21	12	-	2	-	19	-	35	4	-	93
		-	8	-	-	14	-	2	-	-	4	-	28
		158	136	263	86	157	220	188	145	143	489	140	2 125

**BROJ KORISNIKA I POMOĆI U SOCIJALNOJ SKRBI U GRADU ZAGREBU
PREGLED PO UREDIMA CENTRA ZA SOCIJALNU SKRB - (stanje 31. prosinca 2005. godine) – DRŽAVNA POMOĆ (nastavak)**

r br.	PRAVO U SOCIJALNOJ SKRBI	UREDJI CENTRA ZA SOCIJALNU SKRB										UKUPNO CZSS ZAGREB	
		Centar	Črnomerec	Dubrava	Maksimir	Medveščak	Novi Zagreb	Peščenica	Sesvete	Susedgrad	Trešnjevka		Trnje
XI	NAKNADA PLAĆE RODITELJU DJETETA S TEŽIM SMETNJAMA U RAZVOJU KOJI KORISTI DOPUST, ODNOSNO RADI S POLOVICOM PUNOG RADNOG VREMENA RADI NJEGE DJETETA	41	83	172	137	83	221	89	107	169	180	50	1 332
XII	SMJEŠTAJ U UDOMITELJSKU OBITELJ DJECE I ODRASLIH	20	32	105	50	41	103	60	51	63	95	31	651
XIII	SMJEŠTAJ U OBITELJSKI DOM DJECE I ODRASLIH	-	-	-	-	-	-	-	-	-	-	-	-
XIV	PODMIRENJE TROŠKOVA SMJEŠTAJA U UČENIČKI DOM	-	-	1	-	1	1	-	1	-	1	-	5
XV	SAVJETOVANJE - u izvještajnoj godini	2 600	1 617	5 034	4 615	2 456	2 298	6 093	2 900	2 969	8 321	3 309	42 212
XVI	POMAGANJE U PREVLADAVANJU POSEBNIH TEŠKOĆA SAMACA I OBITELJI - u izvještajnoj godini	186	1 006	2 381	1 911	169	2 360	1 635	327	132	1 136	3 396	14 639
XVII	SMJEŠTAJ U DOM SOCIJALNE SKRBI ZA DJECU I ODRASLE	138	151	396	190	206	399	210	152	234	439	183	2 698

Izvor: Podaci prikupljeni od centara za socijalnu skrb.

Prava u sustavu socijalne skrbi za koje sredstva osigurava država, odnosno koji su uređeni propisima o socijalnoj skrbi, predstavljaju posljednju socijalnu zaštitnu mrežu najugroženijem stanovništvu. Socijalne i gospodarske prilike koje su posljednjih godina, prisutne u Hrvatskoj, pa tako i u Zagrebu, te rezultati do kojih su došla istraživanja o siromaštvu, ukazuju na određeni nesrazmjer u odnosu na udjel korisnika pomoći iz socijalne skrbi u ukupnom stanovništvu. Grad Zagreb nesporno ima mogućnosti poboljšati socijalne

prilike najranjivijih skupina stanovništva. Međutim, analiza navedenih podataka pokazuje na nužnost utvrđivanja socijalnih prilika stanovnika Zagreba, te potom planiranja kojim mjerama će se iz gradskog proračuna upotpuniti socijalna skrb koju jamči država. Također bi bilo uputno analizirati prava, uvjete i korisnike kojima su namijenjene, odnosno koji ostvaruju pomoći iz gradskog proračuna, radi ocjene njihove usmjerenosti i svrsishodnosti, odnosno planiranja socijalne politike Grada Zagreba.

Tablica 27.

KORISNICI MIROVINA PREMA VRSTAMA MIROVINA 2005. godina	ZAGREB	
	Apsolutno	%
Ukupno		
broj korisnika	192 593	100
prosječan staž	30	
prosječna mjesečna mirovina u kunama	2.345,07	
Starosna mirovina		
broj korisnika	119 944	62,0
prosječan staž	33	
prosječna mjesečna mirovina u kunama	2.545,81	
Invalidska mirovina		
broj korisnika	41 678	22,0
prosječan staž	24	
prosječna mjesečna mirovina u kunama	1.973,30	
Obiteljska mirovina		
broj korisnika	30 971	16,0
prosječan staž	28	
prosječna mjesečna mirovina u kunama	2.067,93	

Navedeni podaci pokazuju da je Zagreb i «grad umirovljenika». Više od 25% građana prima mirovinu koja u najvećem broju slučajeva nije dostatna za zadovoljavanje osnovnih (naravno, i dodatnih) potreba života stanovnika Grada. U tom se smislu može govoriti o tendenciji koja će se najvjerojatnije nastaviti i u budućnosti – broj ovisnog stanovništva zbog

pojačanog će starenja stanovništva i produžene dužine života najvjerojatnije nastaviti i dalje rasti. S poboljšanjem opće gospodarske situacije u Gradu (i zemlji), porast će i socijalna sigurnost svih građana, pa tako i umirovljenika koji će s više sredstava svakako moći ostvariti i višu kvalitetu života.

9. SUFINANCIRANJE PROJEKATA I PROGRAMA UDRUGA, HUMANITARNIH I DRUGIH ORGANIZACIJA

U Gradu Zagrebu potkraj 2005. godine registrirano je nešto više od 6.000 udruga.

Grad Zagreb, Gradski ured za zdravstvo, rad, socijalnu zaštitu i branitelje na temelju Zakona o udrugama (NN 88/01 i 11/02) i Odluke o mjerilima za ostvarivanje financijske potpore za zdravstvene, socijalne i humanitarne programe ili projekte od interesa za Grad Zagreb (Službeni glasnik Grada Zagreba 16/02 i 17/03) kontinuirano već niz godina sufinancira programe ili projekte udruga i drugih pravnih i fizičkih osoba koji su od interesa za Grad Zagreb.

Pri Gradskom uredu za zdravstvo, rad, socijalnu zaštitu i branitelje djeluju tri Povjerenstva:

- Povjerenstvo za odabir programa ili projekata socijalnog značenja (socijalnog i humanitarnog značenja i prevencije neprihvatljivog ponašanja djece i mladeži);
- Povjerenstvo za odabir programa promicanja zdravlja i prevencije bolesti od interesa za Grad za Zagreb;
- Povjerenstvo za odabir programa udruga proizašlih iz Domovinskog rata, Drugog svjetskog rata i civilnih invalida rata.

Niže su navedeni podaci o financiranim udrugama prema pojedinim područjima za 2005. godinu.

Tablica 28.

FINANCIRANE UDRUGE U 2005. godini	
Prevenција neprihvatljivog ponašanja djece i mladeži	
Ukupan broj financiranih udruga	164
Ukupan broj financiranih programa ili projekata	175
Ukupno dodijeljeno sredstava	5.991.006,00 kn
Socijalni i humanitarni značaj	
Ukupan broj financiranih udruga	57
Ukupan broj financiranih programa ili projekata	78
Ukupno dodijeljeno sredstava	3.901.636,00 kn
Promicanje zdravlja i prevencija bolesti	
Ukupan broj financiranih udruga	174
Ukupan broj financiranih programa ili projekata	186
Ukupno dodijeljeno sredstava	5.180.154,52 kn

Udruge proizašle iz Domovinskog rata, Drugog svjetskog rata i civilnih invalida rata	
Ukupan broj financiranih udruga	54
Ukupan broj financiranih programa ili projekata	141
Ukupno dodijeljeno sredstava	4.500.000,00 kn
UKUPNO – SVE UDRUGE	19.572.796,52 kn

5. ZAKLJUČNE NAPOMENE

Ovu smo socijalnu sliku Grada Zagreba uvodno nazvali «skicom», istaknuto je u zaključku prethodne socijalne slike. I ovogodišnje izdanje Socijalne slike Grada Zagreba se u bitnim elementima ne razlikuje od prethodne iz različitih razloga. Obzirom da se radi o početnim pokušajima utemeljivanja sustavnijeg praćenja mnogih indikatora u jednom gradu, nužno je prihvatiti razvojnost koncepta praćenja u godinama koje stoje pred nama. U tom je smislu i ovo izdanje socijalne slike također svojevrsna «skica», iako s druge strane, predstavlja i aglomeraciju niza zanimljivih i poučnih podataka.

U prvom izdanju socijalne slike istaknuto je da je potrebno nastojati doći do nekih podataka do kojih nismo uspjeli doći za recentne godine, odnosno koji se ne prikupljaju za Grad Zagreb. Prije svega, riječ je o podacima kao što su: BDP prema indeksu kupovne moći, prosječna dob prilikom prvog sklapanja braka i rođenja prvog djeteta, postotak djece koji ne završava srednjoškolsko obrazovanje, stopa zaposlenosti i nezaposlenosti prema anketi radne snage, struktura raspoloživog dohotka kućanstva, opremljenost kućanstva trajnim dobrima, itd. U dodatku je objavljena lista indikatora uz pomoć kojih je analiza izvršena (vidi dodatak o indikatorima), gdje je naglašeno s kojim je indikatorima napravljena ova analiza, a koje je indikatore potrebno u budućnosti dodatno pratiti.

Svake bi godine u Gradu Zagrebu trebalo provesti anketu o socijalnoj situaciji. Anketom bi se dobili dodatni važni podaci kojih nema iz drugih izvora te bi se saznali stavovi građana o njihovim specifičnim potrebama, pogledu na socijalne intervencije, načinu života, životnim orijentacijama i sl. Jedan od prvih koraka u tom smjeru može biti analiza podataka dobivenih istraživanjem o kvaliteti života i riziku od socijalne isključenosti koje je u lipnju 2006. godine proveo UNDP Hrvatska. Riječ je o sveobuhvatnoj anketi koja se provodi u svim EU

zemljama i čija će analiza za područje Grada Zagreba pokazati dosada neanalizirane aspekte socijalnih odnosa. Ona, između ostaloga, govori o kvaliteti zaposlenja, mogućnostima kombinacije rada i obiteljskih obveza, opterećenosti obiteljskim poslovima, kvaliteti stambenog prostora i potrebi njegova popravka, pomoći koju pružaju članovi obitelji i prijatelji, samoprocjeni zdravstvenog statusa i sl.

Ova je socijalna slika, poput prethodne, identificirala niz otvorenih pitanja i potrebu daljnjih analiza. To se posebno odnosi na procjenu učinkovitosti socijalnih intervencija Grada Zagreba koji svojim iznosom i obuhvatom daleko nadmašuju druga hrvatska područja (osim, možda, druge razvijene hrvatske gradove s razvijenim socijalnim programom kao što su, primjerice, Split, Rijeka ili Varaždin). Svi raspoloživi podaci pokazuju da je možda stanovništvo obuhvaćeno socijalnom zaštitom dostatno zaštićeno (možda čak i toliko da im se ne isplati zaposliti se), dok drugi dio socijalno ugroženih ostaje potpuno neobuhvaćen kako državnim tako i gradskim socijalnim intervencijama. Upravo zbog ovakve sveobuhvatnosti koja nadmašuje druge hrvatske gradove, socijalni program Grada Zagreba postavlja i pitanje potrebe veće suradnje socijalne skrbi na gradskoj razini i socijalne skrbi koja se putem centara za socijalnu skrb i drugih ustanova socijalne skrbi osigurava za svo stanovništvo Republike Hrvatske. Grad bi Zagreb mogao biti inicijator preispitivanja sadašnjeg nacionalnog ustroja socijalne skrbi koji zbog paralelizma nacionalnih i lokalnih programa dovodi do velikih razlika u socijalnim pravima građana, ovisno o području na kojemu su nastanjeni.

Uz opću socijalnu sliku povremeno bi trebalo provoditi preciznije analize pojedinih društvenih skupina ili skupina korisnika socijalne skrbi. Svaka je skupina specifična pa su i njene potrebe specifične, kao što je to ovdje pokazala i kratko prezentirana analiza beskućnika u gradu Zagrebu. To se, primjerice, odnosi na djecu, Rome, samohrane roditelje,

invalide Domovinskog rata, stambeno nezbrinute, itd. Premda Grad razvija posebne programe za posebne skupine, te programe treba dodatno analizirati i osmišljavati u okviru cjelokupne socijalne slike Zagreba. Obzirom na ubrzano raslojavanje u društvu, globalizacijske ali i «lokalizacijske» procese, takve specifične, ciljane, povremene analize ciljanih skupina

postat će najvjerojatnije sve važnije i važnije. Rezultati takvih analiza poslužit će izradi potpunije socijalne slike ali i kao izvor podataka za sustavnije proučavanje i djelovanje usmjereno ka nekim posebno ugroženim skupinama.

REFERENCE I IZVORI:

- Bakula-Anđelić, M., Šostar, Z. (2006.) Beskućnici grada Zagreba, *Revija za socijalnu politiku* 13(3-4), u tisku.
- Bežovan. G., Zrinščak, S. (2001.) Mogućnosti decentralizacije u socijalnoj politici i nove uloge lokalnih vlasti, *Revija za socijalnu politiku* 8(3-4): 239-258.
- Council of Europe (2005.) *Concerted development of social cohesion indicators. Methodological guide.* Strasbourg: Council of Europe Publishing.
- Ferrera, M., Matsaganis, M., Sacchi, S. (2006.) Model otvorene koordinacije protiv siromaštva: novi „proces socijalnog uključivanja“ Europske unije. U: Zrinščak, S. (ur.) *Socijalna država u 21. stoljeću – privid ili stvarnost?* Zagreb: Pravni fakultet u Zagrebu.
- Hrvatski zdravstveno-statistički ljetopis za 2003. godinu* (2004.) Zagreb: Hrvatski zavod za javno zdravstvo.
- Izješća Gradskog ureda za zdravstvo, rad i socijalnu skrb, različite godine
- Izješća Gradskog ureda za obrazovanje i šport, različite godine
- Izješća Gradskog ureda za financije, različite godine
- Popis stanovništva, kućanstava i stanova, 31.ožujka 2001.* (2002.) Zagreb: Državni zavod za statistiku.
- Statistički ljetopis grada Zagreba 2003.* (2003.) Zagreb: Gradski zavod za planiranje razvoja grada i zaštitu okoliša – Odjel za statistiku.
- Statistički ljetopis grada Zagreba 2004.* (2004.) Zagreb: Gradski zavod za planiranje razvoja grada i zaštitu okoliša – Odjel za statistiku.
- Statistički ljetopis grada Zagreba 2005.* (2005.) Zagreb: Gradski zavod za prostorno uređenje – Odjel za statistiku.
- Statistički ljetopis Republike Hrvatske 2005.* (2005.) Zagreb: Državni zavod za statistiku .
- Šućur, Z. (2004.) Siromaštvo i nejednakosti u Hrvatskoj od 2001. do 2003., *Revija za socijalnu politiku* 11(3-4): 443-450.
- Wertheimer-Baletić, A. (1999.) *Stanovništvo i razvoj.* Zagreb: MATE.

PREGLED SOCIJALNIH INDIKATORA ZA IZRADU SOCIJALNE SLIKE ZAGREBA⁵

STANOVNIŠTVO

Ukupan broj

Spolna struktura

Dobna struktura

Prosječna starost stanovništva

Indeks starenja stanovništva

Koeficijent starosti

Stanovništvo prema aktivnosti

Obrazovna struktura stanovništva

Natalitet

Mortalitet

Prirodno kretanje stanovništva

Vitalni indeks

Migracije

Broj i sastav manjina

Indeks ovisnosti stanovništva

KUĆANSTVA I OBITELJ

Broj kućanstava i obitelji

Obiteljska kućanstva prema broju članova

Prosječan broj članova privatnih kućanstava

Tip obitelji

Broj djece u obitelji

Totalna stopa fertiliteta

Broj sklopljenih brakova

Stopa nupcijaliteta

Broj razvedenih brakova

Stopa divorcijaliteta

Broj razvedenih na 1000 sklopljenih brakova

Broj uzdržavane djece rođene u braku koji se razvodi

⁵ **Masnim slovima** su otisnuti indikatori koji su bili korišteni prigodom izrade ove socijalne slike, a ostali indikatori se navode kao poželjni za izradu sljedećih izdanja socijalne slike Zagreba a uz pomoć kojih će i prezentacija ukupne situacije biti svakako potpunija.

Živorodeni prema bračnosti**Živorodeni prema starosti majke**

Prekidi trudnoće

Totalna stopa prvog sklapanja braka žena do 50 godina

Prosječna dob prilikom prvog sklapanja braka

Prosječna dob majke prilikom rođenja prvog djeteta

Udjel konsenzualnih zajednica

Struktura raspoloživog dohotka kućanstva

Broj i oblici zlostavljanja u obitelji

STAMBENI STANDARD

Ukupan broj stanova u tekućoj godini (2004.) prema namjeni

Nastanjeni stanovi prema prosječnoj površini i prosječnom broju članova

Struktura stanova prema broju soba

Stanovi prema opremljenosti (struja, voda, kanalizacija, grijanje)

Privatna kućanstva prema osnovi korištenja stana

Struktura potrošnje kućanstva

Prosječan broj soba po osobi

Koeficijent priuštivosti (prosječan osobni dohodak/ prosječna cijena stana u novogradnji)

Broj beskućnika

Potražnja za socijalnim stanovima

Prenaseljenost stambenog fonda

Stambeni standard (zahod, kupaonica, kuhinja, struja, voda, kanalizacija, centralno grijanje)

Postotak kućanstava s trajnim proizvodima (kolor TV, video, osobni automobil, mobilni telefon, osobni kompjutor...)

ODGOJ I OBRAZOVANJE

Broj javnih i privatnih jaslica, vrtića i škola

Postotak djece u javnim i privatnim jaslicama i vrtićima

Broj osnovnih i srednjih škola

Broj i struktura upisanih i diplomiranih studenata

Udjel upisane djece u javno financiranim jaslicama i vrtićima

Udjel djece obuhvaćene produženim boravkom u školi

Postotak upisanih učenika koji ne završavaju srednjoškolsko obrazovanje

Prosječna opterećenost učionica

Broj dodijeljenih stipendija i struktura primaoca stipendija

ZAPOSLENOST I NEZAPOSLENOST

Ukupan broj zaposlenih

Zaposleni prema vrsti djelatnosti

Zaposleni u poslovnim subjektima prema vrsti i radnom mjestu (na određeno, na neodređeno, pripravnici i vježbenici)

Zaposleni u poslovnim subjektima prema oblicima vlasništva

Zaposleni u poslovnim subjektima prema stupnju obrazovanja i spolu

Visina neto primanja zaposlenih po sektorima djelatnosti

Stopa zaposlenosti

Postotak samozaposlenih osoba

Postotak zaposlenih sa djelomičnim radnim vremenom

Ukupan broj nezaposlenih prema spolu

Udjel osoba koje prvi puta traže zaposlenje

Udjel dugotrajne nezaposlenosti (1-2 godine)

Udjel vrlo duge nezaposlenosti (više od 2 godine)

Udjel pojedinih dobnih skupina u strukturi nezaposlenih

Stopa registrirane nezaposlenosti tekuće godine

Nezaposleni prema obrazovanju

Udjel korisnika naknada za nezaposlene

Udjel žena koje prvi puta traže zaposlenje

EKONOMSKI PODACI

BDP – bruto

BDP – per capita

Prosječna neto plaća

Struktura gradskog proračuna

Realna stopa rasta BDP-a

Stopa rasta industrijske proizvodnje

BDP prema indeksu kupovne moći

Kretanje cijene života u Zagrebu

ZDRAVLJE**Stopa mortaliteta****Stopa mortaliteta dojenčadi****Stopa perinatalne smrtnosti****Umrli prema najčešćim uzrocima smrti****Nasilne smrti****Broj poginulih u prometnim nesrećama****Standardizirane stope smrtnosti prema različitim tipovima bolesti**

Očekivano trajanje života u času rođenja

Očekivano trajanje života u dobrom zdravlju

Nesreće na radu prema tipu aktivnosti

Ovisnici o alkoholu i opojnim drogama

Samoprocjena zdravstvenog stanja građana

Udjel korisnika privatne zdravstvene zaštite

SOCIJALNE NEJEDNAKOSTI**Struktura zaposlenih u poslovnim subjektima prema visini neto-plaća****Stanovništvo prema glavnim izvorima sredstava za život**

Stopa siromaštva

Jaz siromaštva

Profil siromašnih i rizične skupine

Struktura dohotka

Raspodjela dohotka prema kvintilima

Ginijev koeficijent dohodovnih nejednakosti

Osobe koje žive u kućanstvima u kojima nitko ne radi

SOCIJALNA ZAŠTITA**Broj ustanova socijalne skrbi u gradu Zagrebu****Prava, usluge i mjere socijalne skrbi****Davanja za djecu****Maloljetni i punoljetni korisnici socijalne skrbi****Broj korisnika socijalne skrbi koja se financira iz gradskog proračuna****Poboljšanje životnih uvjeta građana grada Zagreba****Korisnici mirovina prema vrstama mirovina**

Omjer osiguranika i umirovljenika

Korisnici dodatnih socijalnih prava prema gradskoj odluci

Korisnici pomoći za podmirivanje troškova stanovanja

Korisnici pomoći za troškove ogrjeva

Trgovanje ljudima

Ustanove socijalne skrbi prema tipu, vlasništvu i korisnicima

Organizacije civilnog društva prema aktivnosti i programima

Struktura primalaca raznih oblika socijalne

Struktura primalaca raznih oblika socijalne pomoći prema spolu, starosti, obrazovanju